

Analyse van de resultaten voor de toepassing van de referentiebedragen:

Berekening 2010 – Gegevens 2007 – Methode 2006

Deze tweede toepassing van de referentiebedragen had betrekking op 125 ziekenhuizen voor een totaal van 307.583 «inlier-» verblijven, gespreid over de 34 in aanmerking genomen APR-DRG-groepen (tegenover 307.058 verblijven tijdens de eerste toepassing).

I. Analyse van de resultaten van fase 1

Ter herinnering, in de eerste fase berekenen we voor elk van de 34 APR-DRG-groepen, de 2 graden van ernst en de 3 groepen van verstrekkingen, het verschil tussen de reële uitgaven en de referentie-uitgaven (= aantal verblijven x referentiebedrag). De 204 verschillen ($34 * 2 * 3$) worden opgeteld: als de som positief is, wordt het ziekenhuis geselecteerd voor de tweede fase. Er dient aan te worden herinnerd dat er een **volledige compensatie** is tussen de "goede" resultaten (reële uitgaven die kleiner zijn dan de referentie-uitgaven) en de "slechte" resultaten (reële uitgaven die groter zijn dan de referentie-uitgaven).

Tabel 1 geeft de verdeling van het totaal van de (positieve en negatieve) verschillen van deze eerste fase voor de 125 ziekenhuizen en voor de eerste twee toepassingsjaren van het systeem.

Resultaten 2007	Resultaten 2006																																												
<table border="1" style="width: 100%; border-collapse: collapse;"> <thead> <tr> <th colspan="2" style="background-color: #ffffcc;">Resultaten fase 1</th> </tr> </thead> <tbody> <tr><td>Minimum</td><td style="text-align: right;">-285.583 €</td></tr> <tr><td>D1</td><td style="text-align: right;">-108.841 €</td></tr> <tr><td>Q1</td><td style="text-align: right;">-72.307 €</td></tr> <tr><td>Médiaan</td><td style="text-align: right;">-24.376 €</td></tr> <tr><td>Q3</td><td style="text-align: right;">1.356 €</td></tr> <tr><td>D9</td><td style="text-align: right;">25.822 €</td></tr> <tr><td>Maximum</td><td style="text-align: right;">106.044 €</td></tr> <tr><td colspan="2"> </td></tr> <tr><td>Gemiddelde</td><td style="text-align: right;">-36.332 €</td></tr> <tr><td>Standaarddeviatie</td><td style="text-align: right;">62.364 €</td></tr> </tbody> </table>	Resultaten fase 1		Minimum	-285.583 €	D1	-108.841 €	Q1	-72.307 €	Médiaan	-24.376 €	Q3	1.356 €	D9	25.822 €	Maximum	106.044 €			Gemiddelde	-36.332 €	Standaarddeviatie	62.364 €	<table border="1" style="width: 100%; border-collapse: collapse;"> <thead> <tr> <th colspan="2" style="background-color: #ffffcc;">Resultaten fase 1</th> </tr> </thead> <tbody> <tr><td>Minimum</td><td style="text-align: right;">237.388- €</td></tr> <tr><td>D1</td><td style="text-align: right;">122.320- €</td></tr> <tr><td>Q1</td><td style="text-align: right;">75.374- €</td></tr> <tr><td>Médiaan</td><td style="text-align: right;">25.737- €</td></tr> <tr><td>Q3</td><td style="text-align: right;">4.137 €</td></tr> <tr><td>D9</td><td style="text-align: right;">39.736 €</td></tr> <tr><td>Maximum</td><td style="text-align: right;">75.067 €</td></tr> <tr><td colspan="2"> </td></tr> <tr><td>Gemiddelde</td><td style="text-align: right;">35.858- €</td></tr> <tr><td>Standaarddeviatie</td><td style="text-align: right;">64.920 €</td></tr> </tbody> </table>	Resultaten fase 1		Minimum	237.388- €	D1	122.320- €	Q1	75.374- €	Médiaan	25.737- €	Q3	4.137 €	D9	39.736 €	Maximum	75.067 €			Gemiddelde	35.858- €	Standaarddeviatie	64.920 €
Resultaten fase 1																																													
Minimum	-285.583 €																																												
D1	-108.841 €																																												
Q1	-72.307 €																																												
Médiaan	-24.376 €																																												
Q3	1.356 €																																												
D9	25.822 €																																												
Maximum	106.044 €																																												
Gemiddelde	-36.332 €																																												
Standaarddeviatie	62.364 €																																												
Resultaten fase 1																																													
Minimum	237.388- €																																												
D1	122.320- €																																												
Q1	75.374- €																																												
Médiaan	25.737- €																																												
Q3	4.137 €																																												
D9	39.736 €																																												
Maximum	75.067 €																																												
Gemiddelde	35.858- €																																												
Standaarddeviatie	64.920 €																																												

Tabel 1: Verdeling van de resultaten van fase 1

Naar aanleiding van de toepassing van deze eerste fase werden er **32 ziekenhuizen** (tegenover 34 in 2009) geselecteerd (ziekenhuizen waarvoor het totaal van de verschillen positief is). In de onderstaande tabel zijn de bewegingen tussen de ziekenhuizen over de twee jaren weergegeven.

		2007					
		BRUSSEL		VLAANDEREN		WALLONIE	
		Geselecteerd	NIET geselec	Geselecteerd	NIET geselec	Geselecteerd	NIET geselec
2006	Geselecteerd	5	3	5	6	15	
	NIET geselec	1	/	2	/	4	/

II. Analyse van de resultaten van fase 2

Het principe van deze tweede fase is hetzelfde als dat van de eerste fase, met twee belangrijke verschillen:

1. Het referentiebedrag (gemiddelde + 10 %) wordt vervangen door de **mediaan** wanneer de “referentie-uitgaven” worden berekend;
2. Enkel de positieve verschillen (reële uitgaven die groter zijn dan de referentie-uitgaven die op de medianen zijn gebaseerd) worden behouden. Er is **geen compensatie** meer tussen de “goede” en de “slechte” resultaten.

Naar aanleiding van de toepassing van deze tweede fase is het totaalbedrag dat door de 32 ziekenhuizen moet worden terugbetaald **5.410.342 EUR** (tegenover 5.982.576,90 euro in 2009).

Tabel 2 geeft de verdeling voor de gegevens 2006 en 2007 weer van de bedragen die door de 32 ziekenhuizen moeten worden terugbetaald.

Resultaten 2007		Resultaten 2006	
Resultaten fase 2		Resultaten fase 2	
Minimum	4.093 €	Minimum	1.491 €
D1	82.841 €	D1	87.026 €
Q1	103.127 €	Q1	106.438 €
Médiaan	167.744 €	Médiaan	175.276 €
Q3	227.904 €	Q3	229.174 €
D9	261.841 €	D9	264.689 €
Maximum	335.545 €	Maximum	361.176 €
Gemiddelde	169.073 €	Gemiddelde	175.958 €
Standaarddeviatie	74.742 €	Standaarddeviatie	82.969 €

Tabel 2: Verdeling van de resultaten van fase 2

Tabel 3 geeft, per groep van verstrekkingen, de te recupereren bedragen en geeft deze bedragen weer in een percentage van de totale uitgaven voor de 3 groepen van verstrekkingen (enkel inlier-verblijven).

	Totale uitgaven	Gerecupereerde bedragen	%
Medische beeldvorming	15.675.786 €	1.667.687 €	10,6%
Klinische biologie	6.523.980 €	801.206 €	12,3%
Technische verstrekkingen	23.214.819 €	2.941.449 €	12,7%
TOTAAL	45.414.585 €	5.410.342 €	11,9%

Tabel 3

In vergelijking met 2009 wordt er zowel een stijging van het bedrag van de totale uitgaven (ongeveer 600.000 euro) en een daling van het terug te vorderen bedrag (ongeveer 550.000 euro) vastgesteld; dat verklaart het percentage van 11,9% in 2010 tegenover 13,3% in 2009. Er is een gevoelige afname van de terugvorderingen voor de beeldvorming (10,6% tegenover 12,4%) en de technische verstrekkingen (12,7% tegenover 14,2%); de klinische biologie blijft stabiel (12,3% tegenover 12,4%).

1. Analyse van de resultaten op basis van het gewest

Tabel 4 vermeldt, per gewest, de bedragen die moeten worden terugbetaald, het aantal geselecteerde ziekenhuizen en het gemiddelde bedrag dat moet worden terugbetaald.

GEWEST	Terug te betalen bedragen	Aantal geselecteerde ziekenhuizen	Gemiddeld bedrag dat moet worden terugbetaald
BRUSSEL	1.025.575 €	6	170.929 €
VLAANDEREN	1.183.515 €	7	169.074 €
WALLONIE	3.201.252 €	19	168.487 €
TOTAAL	5.410.342 €	32	169.073 €

Tabel 4

In vergelijking met 2009 wordt er een daling van het totale gemiddelde bedrag per ziekenhuis (175.958 euro in 2009) en een beter geharmoniseerd gemiddeld bedrag per gewest tussen de drie gewesten vastgesteld. Dit jaar ligt Brussel boven het nationale gemiddelde, terwijl dat in 2009 voor Vlaanderen het geval was.

Tabel 5 geeft, per gewest, het totale aantal ziekenhuizen (+%), het aantal geselecteerde ziekenhuizen (+%) en het terug te betalen bedrag (+%).

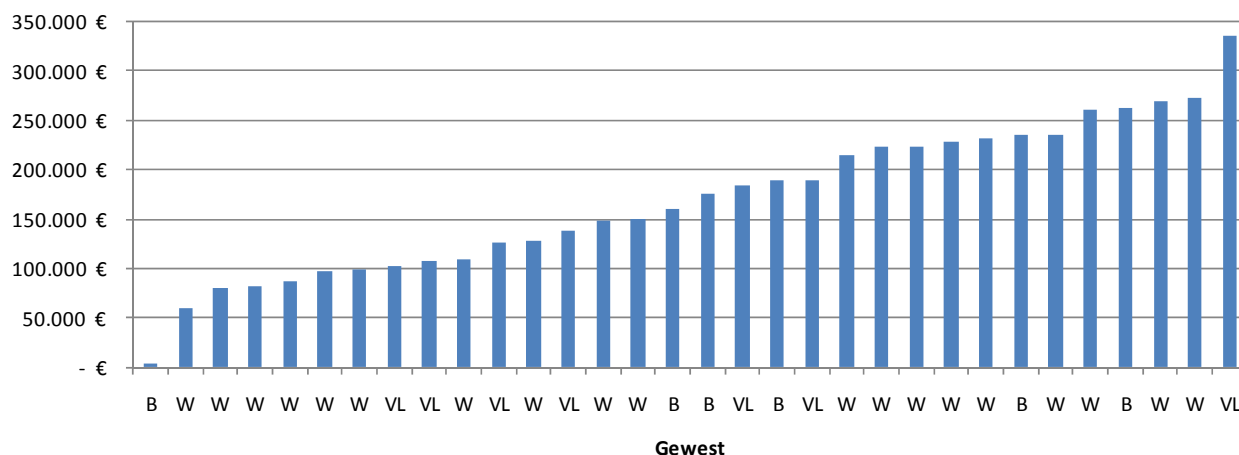
	Aantal ziekenhuizen	In %	Aantal geselecteerde ziekenhuizen	In %	Terug te betalen bedrag	In %
BRUSSEL	16	12,8%	6	18,8%	1.025.575€	18,9%
VLAANDEREN	64	51,2%	7	21,8%	1.183.515€	21,9%
WALLONIE	45	36,0%	19	59,4%	3.201.252€	59,2%
TOTAAL	125	100%	32	100%	5.410.342€	100%

Tabel 5

Wij stellen vast dat het aantal geselecteerde ziekenhuizen per gewest een zelfde aandeel vertegenwoordigt in het bedrag dat zij moeten terugbetalen. Wij stellen daarentegen vast dat de percentages van de geselecteerde Brusselse en Waalse ziekenhuizen oververtegenwoordigd zijn ten opzichte van het totale aantal ziekenhuizen; dat was in 2009 ook al het geval, maar met de nadruk op Wallonië in 2010.

Grafiek 1 klasseert de 32 ziekenhuizen (met vermelding van hun regio) in oplopende volgorde van de terug te betalen bedragen.

Verdeling ziekenhuizen per terug te betalen bedrag



Grafiek 1

2. Analyse van de resultaten op basis van het academisch karakter

Tabel 6 vermeldt, op basis van het academisch karakter van het ziekenhuis, de terug te betalen bedragen, het aantal geselecteerde ziekenhuizen en het gemiddelde bedrag dat moet worden terugbetaald.

ACADEMISCH	Terug te betalen bedragen	Aantal geselecteerde ziekenhuizen	Gemiddeld bedrag dat moet worden terugbetaald
JA	261.841€	1	261.841€
NEEN	5.148.501€	31	166.081€
TOTAAL	5.410.342€	32	169.073€

Tabel 6

Tabel 7 geeft, voor de academische en de niet-academische ziekenhuizen, het totale aantal ziekenhuizen (+%), het aantal geselecteerde ziekenhuizen (+%) en het terug te betalen bedrag (+%).

ACADEMISCH	Aantal ziekenhuizen	In %	Aantal geselecteerde ziekenhuizen	In %	Terug te betalen bedrag	In %
JA	7	5,6%	1	3,1%	261.841€	4,8%
NEEN	118	94,4%	31	96,9%	5.148.501€	95,2%
TOTAAL	125	100%	32	100%	5.410.342€	100%

Tabel 7

3. Analyse van de resultaten op basis van het openbare statuut of privéstatuut

Tabel 8 vermeldt, op basis van het openbare of privé karakter van het ziekenhuis, de terug te betalen bedragen, het aantal geselecteerde ziekenhuizen en het gemiddelde bedrag dat moet worden terugbetaald.

	Terug te betalen bedragen	Aantal geselecteerde ziekenhuizen	Gemiddeld bedrag dat moet worden terugbetaald
PRIVE	3.931.477€	22	178.704€
OPENBAAR	1.478.865€	10	147.886€
TOTAAL	5.410.342€	32	169.073€

Tabel 8

In vergelijking met 2009 wordt in de categorie “openbaar” vastgesteld dat het aantal geselecteerde ziekenhuizen afneemt (-2), maar ook dat het gemiddeld terug te betalen bedrag duidelijk lager ligt dan in 2009 (148.000 tegenover 171.700 in 2009); het aantal geselecteerde ziekenhuizen en het gemiddelde bedrag voor de categorie “privé” blijven echter stabiel in 2010. Het gemiddelde bedrag per categorie is dan ook minder geharmoniseerd tussen de categorieën dan in 2009; de categorie “openbaar” is duidelijk verbeterd. Daaruit mag echter niet worden afgeleid dat de selectie in het kader van het systeem van de referentiebedragen wordt beïnvloed door het statuut (privé of openbaar).

Tabel 9 geeft, voor de openbare ziekenhuizen en de privéziekenhuizen, het totale aantal ziekenhuizen (+%), het aantal geselecteerde ziekenhuizen (+%) en het terug te betalen bedrag (+%).

	Aantal ziekenhuizen	In %	Aantal geselecteerde ziekenhuizen	In %	Terug te betalen bedrag	In %
PRIVE	83	66,4%	22	68,7%	3.931.477€	72,7%
OPENBAAR	42	33,6%	10	31,3%	1.478.865€	37,3%
TOTAAL	125	100%	32	100%	5.410.342€	100%

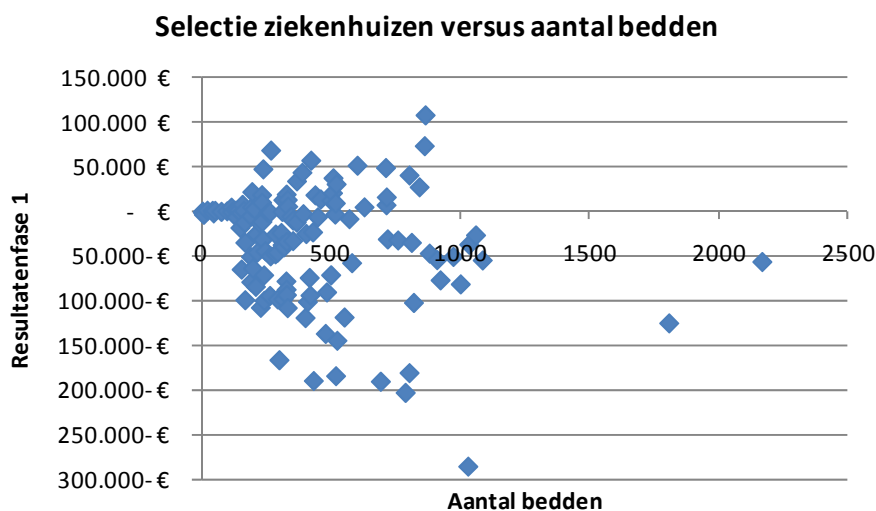
Tabel 9

Bij het lezen van de tabel 9 stellen wij vast dat het percentage dat de privéziekenhuizen moeten terugbetalen gevoelig hoger ligt dan het aandeel dat zij binnen de Belgische ziekenhuizen vertegenwoordigen; dat is uitsluitend toe te schrijven aan een globale verbetering van de terugbetaling van de categorie “openbaar” (minder geselecteerde ziekenhuizen en een lager globaal bedrag dat moet worden terugbetaald) en niet aan een “verslechterd” resultaat van de privéziekenhuizen.

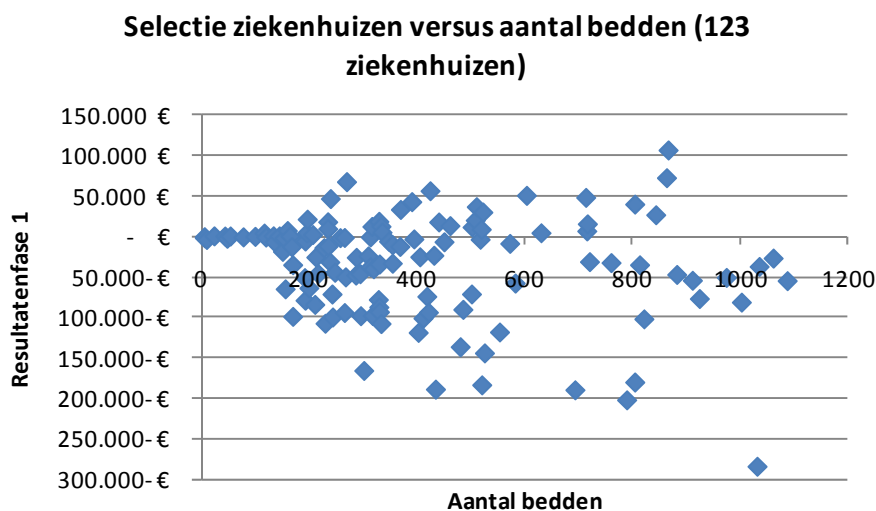
4. Analyse van de resultaten op basis van de grootte

Tot slot hebben wij het verband bestudeerd tussen de grootte (uitgedrukt in aantal bedden op 1.1.2010) en het feit of men al dan niet is geselecteerd (resultaten van fase 1).

Grafiek 2 geeft op de horizontale as het aantal bedden en op de verticale as het resultaat van fase 1 (de 32 geselecteerde ziekenhuizen hebben een positief resultaat voor die fase 1 en bevinden zich dus boven de horizontale as).

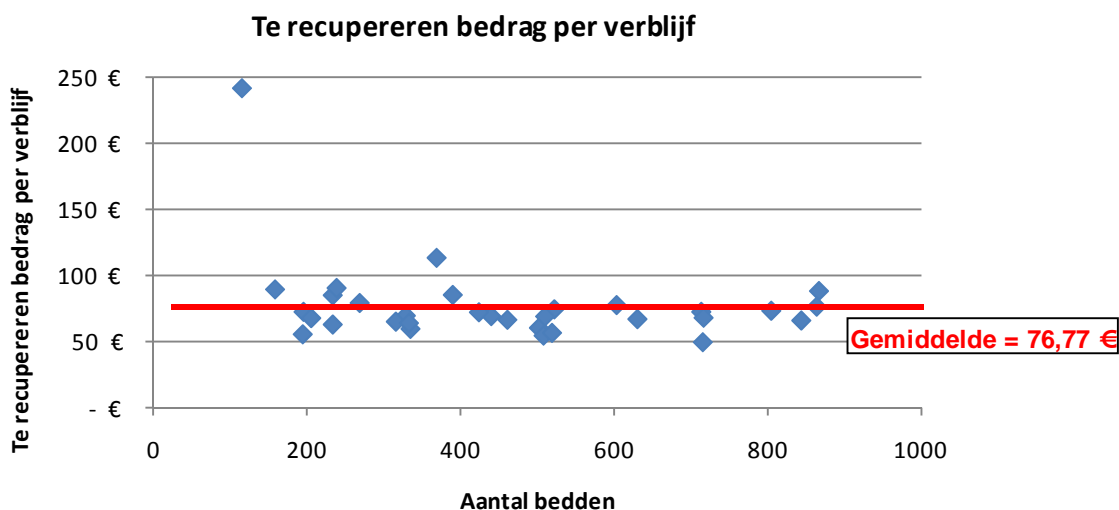


Grafiek 3 toont ter verduidelijking dezelfde gegevens, maar de twee ziekenhuizen met het grootste aantal bedden zijn weggelaten.



Uit deze grafieken blijkt dat de grootte geen element is dat de selectie beïnvloedt aangezien de geselecteerde ziekenhuizen (boven de horizontale as) gelijkmatig langs de horizontale as zijn verspreid.

Grafiek 4 geeft op de x-as het aantal bedden en op de y-as het terug te betalen bedrag (fase 2) gedeeld door het aantal verblijven (enkel de verblijven die in het kader van de referentiebedragen in aanmerking zijn genomen). De horizontale rode streep geeft het gemiddelde weer.



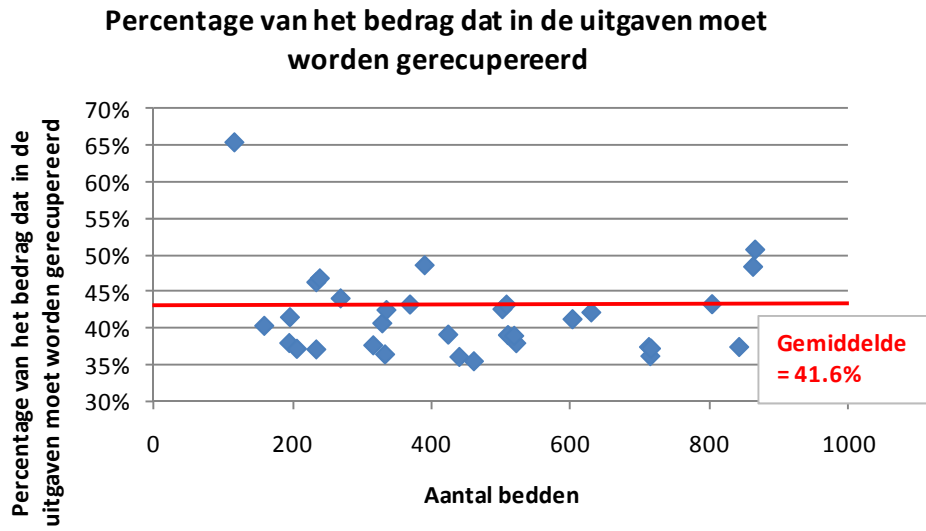
Grafiek 4

Uit grafiek 4 blijkt dat de grootte geen systematische verschuiving ten gunste of ten nadele van een groep ziekenhuizen met zich meebrengt; het gemiddelde bedrag dat moet worden gerecupereerd is immers relatief stabiel langs de horizontale as. De enige uitzondering betreft een klein chronisch ziekenhuis waarvan het aantal verblijven dat onder de referentiebedragen valt, zeer laag (17) ligt.

Grafiek 5 geeft op de x-as het aantal bedden en op de y-as het percentage dat het terug te betalen bedrag vertegenwoordigt in de totale uitgaven van de 3 groepen verstrekkingen. Gemiddeld betalen de 32 ziekenhuizen 41,6 % terug van hun uitgaven die in de 3 groepen verstrekkingen zijn gerealiseerd. De spreiding van dat percentage per ziekenhuis is vermeld in tabel 10.

Percentage van het bedrag dat in de uitgaven moet worden gerecupereerd	
Minimum	35,5%
D1	36,4%
Q1	37,4%
Médiaan	40,5%
Q3	43,2%
D9	48,3%
Maximum	65,3%
Gemiddelde	41,6%
Standaarddeviatie	5,8%

Buiten het voormelde kleine chronisch ziekenhuis stellen wij vast dat alle ziekenhuizen, ongeacht hun omvang, rond het gemiddelde liggen.



Grafiek 5