

ULB UNIVERSITÉ LIBRE DE BRUXELLES **DULBEA**

Arbeidsongeschiktheidsbarometer

Robert Plasman

RIZIV – 18 oktober 2016

ULB **DULBEA**

Inleiding

De arbeidsongeschiktheidsbarometer bevat een selectie van sleutelindicatoren waaronder:

- de verschillende regels in verband met de werkverwijdering wegens medische redenen:
 - Primaire ongeschiktheid en invaliditeit
 - Arbeidsongevallen
 - Beroepsziekten
 - Handicap
 - Werkloosheid met arbeidsongeschiktheid
- de factoren die de evolutie ervan verklaren en
- die betrekking hebben op de overgangen

Doelstelling van de barometer

- de gebruikers van de barometer een volledig zicht geven op de arbeidsongeschiktheid
- een communicatiemiddel van het RIZIV ontwikkelen naar de
- verzekeringsinstellingen, de professionele zorgverleners uit de gezondheidssector, de ondernemingen, de sociale partners, maar ook naar de burgers toe
- over een samenvattende database beschikken met relevante gegevens over alle vormen van verwijdering van de arbeidsmarkt om medische redenen

Database van de barometer

Een interface met:

1. de evolutie van de verschillende vormen van verwijdering van de arbeidsmarkt om medische redenen op basis van de gegevens van het RIZIV, FAO, FBZ, FOD SZ, RVA
2. Geaggregeerde indicatoren om geconsolideerde informatie te verkrijgen over de reële toestand van die bevolking op de arbeidsmarkt
3. Overgangsindicatoren
4. Een link naar een nota waarin de belangrijkste conclusies worden samengevat

1. Evolutie van de verschillende vormen van verwijdering van de arbeidsmarkt om medische redenen

Voorbeeld: evolutie van het aantal invaliden

The screenshot shows the BI Portal - INAMI/RIZIV (Acceptance) website. The page is divided into several sections, each with a list of items and a 'Gedetail. Besmetre' link. The sections are:

- Incapacité primaire**: Entrée en incapacité primaire, Sortie d'incapacité primaire, Taux d'entrée en incapacité primaire, Titulaires indemnités en incapacité primaire.
- Invalidité**: Invalides, Taux d'invalidité.
- Handicap**: Reconnaissances de handicap, Allocataires.
- ONEA**: Demandeur emploi.
- Primaire ongeschiktheid**: Intrede in primaire ongeschiktheid, Uittrede uit primaire ongeschiktheid, Intredingspercentage in primaire ongeschiktheid, Primaire uitkeringgerechtigden.
- Invaliditeit**: Invaliden, Intredingspercentage in invaliditeit.
- Handicap**: Erkennung van handicap, Personen die een tegemoetkoming ontvangen.
- RVA**: Werkzoekende.

1. Evolutie van de verschillende vormen van verwijdering van de arbeidsmarkt om medische redenen

Voorbeeld: evolutie van het aantal invaliden

The screenshot shows a search filter interface for 'Ventilation'. The interface includes a 'Favoriet' button, 'Publiceren' and 'E-mail' options, and a 'Criteria' section. The 'Criteria' section is expanded to show 'Filtres' and 'Ventilation'. The filters are:

- Alleen vereiste items weergeven (aangeduid met *)
- Criteria
- Criteria > Filtres
- *Veuillez choisir une année de départ des données: 2009
- *Veuillez choisir une année de fin des données: 2013
- Choisissez une valeur de la liste "sexe" (pas de choix = tous): [dropdown]
- Choisissez une valeur de la liste "état social" (pas de choix = tous): [dropdown]
- Choisissez une valeur de la liste "régime" (pas de choix = tous): [dropdown]

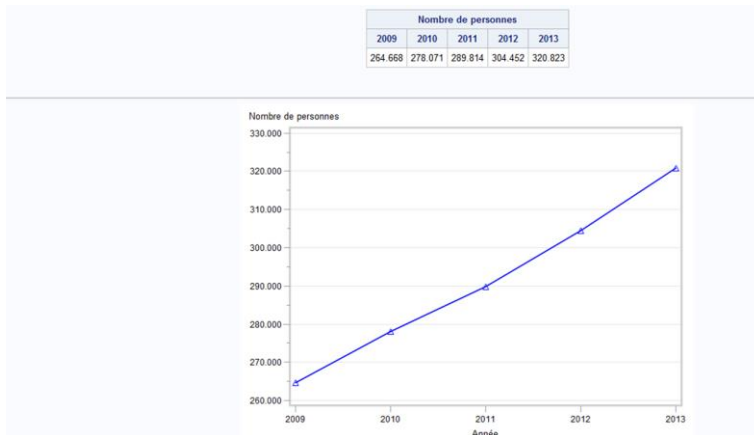
At the bottom, there is an 'Uitvoeren' button.

ULB

DULBEA

1. Evolutie van de verschillende vormen van verwijdering van de arbeidsmarkt om medische redenen

Voorbeeld: evolutie van het aantal invaliden



ULB

DULBEA

2. Geaggregeerde indicatoren

Doelstelling:

De bevolking op beroepsactieve leeftijd indelen volgens de statuten: werkende bevolking - werkloosheid - verwijdering van de arbeidsmarkt om medische redenen – brugpensioenen - inactieve bevolking.

Gebruikte gegevens

KSZ vs. RIZIV, FAO, FBZ, RVA, FOD SZ

2, Geaggregeerde indicatoren

Methodologieën

a) Gebruik van de gegevens uit de Datawarehouse (31.12.2016):

- via de variabele "socio-economische positie" wordt één socio-economische positie aan de individuen toegekend: de personen die voldoen aan verschillende socio-economische posities worden toegewezen aan de positie die de arbeidsmarkt het dichtst blijkt te benaderen.
- via de variabele "bijkomende socio-economische positie" kan worden nagegaan of de individuen verscheidene socio-economische posities cumuleren.

b) Vergelijkingen met de gegevens van de andere administraties

2. Geaggregeerde indicatoren

c) Herschikking met het volgende doel:

- De **bevolking die om medische reden van het werk is verwijderd** omvat de arbeidsongeschikte personen of de personen die een tegemoetkoming voor personen met een handicap genieten en die wegens die ongeschiktheid geen bezoldigde beroepsactiviteit hebben kunnen uitoefenen of die de mogelijkheid hebben gehad om te worden vrijgesteld van de activeringsprocedures voor het zoeken naar werk.
- De **effectief werkende personen (werkende beroepsbevolking)** zijn de personen die effectief een bezoldigde beroepsactiviteit hebben uitgeoefend of die niet hebben gewerkt, maar wel een baan of zelfstandige activiteit hadden waarvan zij tijdelijk afwezig waren (wegens studies, opleiding, enz.) met uitzondering van de personen waarvan de afwezigheid het gevolg is van een arbeidsongeschiktheid of een handicap.
- De **volledig uitkeringsgerechtigde werklozen die effectief beschikbaar zijn (niet-werkende beroepsbevolking)** zijn uitkeringsgerechtigde werkzoekenden die actief op zoek zijn naar werk met uitzondering van de arbeidsongeschikte uitkeringsgerechtigde werkzoekenden die in aanmerking kunnen komen voor een vrijstelling van de activeringsmaatregelen bij het zoeken naar werk.

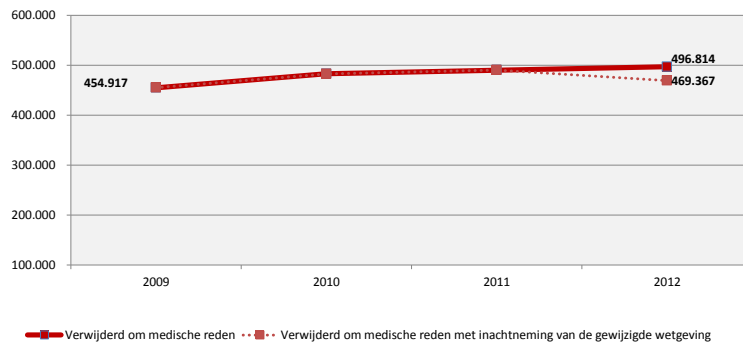
2. Geaggregeerde indicatoren

Resultaten

- Evolutie van het aantal personen die om medische redenen van de arbeidsmarkt zijn verwijderd

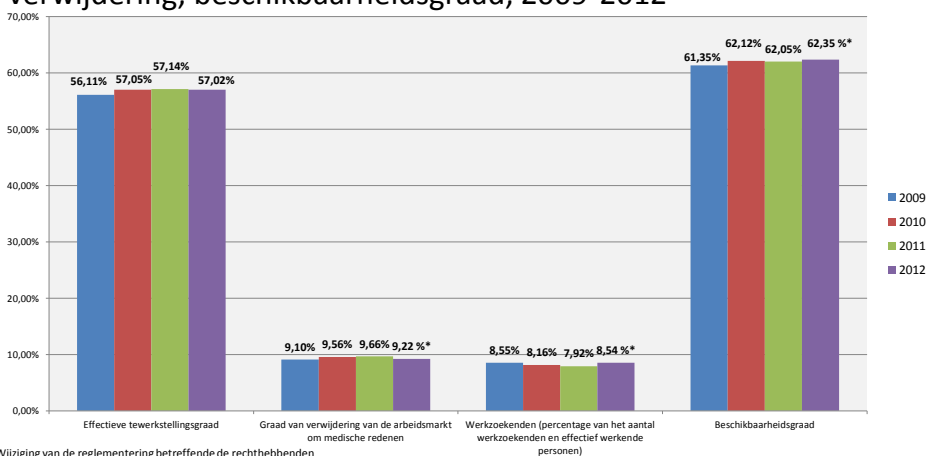
Van 2009 tot 2011: 454.917 naar 490.271 (+ 7,8%)

In 2012: 469.367



2. Geaggregeerde indicatoren

Resultaten: effectieve tewerkstellingsgraad, graad van verwijdering, beschikbaarheidsgraad, 2009-2012

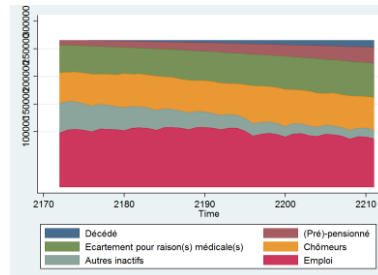
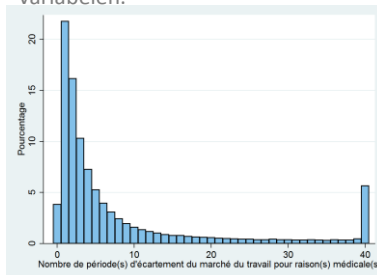


*Wijziging van de reglementering betreffende de rechthebbenden van een werkloosheidsuitkering met een arbeidsgeschiktheidsgraad van 33 % tot 66 % (november 2012).

Bronnen: KSZ, berekeningen DULBEA

3. Indicatoren voor de analyse van de overgangen en de (lopende) sequenties/trajecten

- Gebruik van de individuele gegevens van de Kruispuntbank van de Sociale Zekerheid.
- Steekproef van 10 % van de Belgische bevolking die tussen 2003 en 2012 minstens een periode van verwijdering van de arbeidsmarkt om medische reden(en) heeft doorgemaakt.
- Gebruik van de paneelgegevens: 40 trimesters, socio-demografische en economische variabelen.



2. Indicatoren voor de analyse van de overgangen en de (lopende) sequenties/trajecten.

- **Overgangsanalyses:** overgang van invaliditeit naar andere gebeurtenissen (terugkeer naar het werk, werkloosheid, pensioenen, enz.)
- Dankzij een dergelijke analyse kunnen de volgende vragen worden beantwoord:
 - Welke gebeurtenis heeft tijdens de invaliditeitsperiode plaatsgevonden?
 - Wat is de waarschijnlijkheid dat een andere gebeurtenis tijdens de invaliditeit zal plaatsvinden?
 - Welke factoren verklaren waarom de gebeurtenis heeft plaatsgevonden?

2. Indicatoren voor de analyse van de overgangen en de (lopende) sequenties/trajecten

- **Analyses van de sequenties:** beschrijvende methoden waarmee de sequenties met elkaar kunnen worden vergeleken (in ons geval: sequenties van professionele statuten). Focus op de processen en niet op het optreden van een gebeurtenis.
- Het is de bedoeling om een trajecttypologie uit te werken om de volgende vragen te kunnen beantwoorden:
 - Wat zijn de verschillende trajecttypes die de personen die om medische redenen van de arbeidsmarkt zijn verwijderd, uitproberen?
 - Wat zijn de meest voorkomende trajecten?
 - Wat zijn de inherente kenmerken van die trajecten?
- Andere verklarende analyses om te achterhalen welke factoren een trajecttype bevorderen (logistische regressie).

2. Indicatoren voor de analyse van de overgangen en de (lopende) sequenties/trajecten

- **Analyses van de sequenties: 6 statuten**
 - Werkende personen, werkloosheid, (brug)pensioen, andere niet-werkende personen, verwijderd van de arbeidsmarkt om medische redenen (beroepsziekte, arbeidsongeval, arbeidsongeschiktheid, invaliditeit of handicap) en overleden.
- **Verschillende reeds geïdentificeerde trajecten:**
 - Verwijderd van de arbeidsmarkt tijdens de volledige geanalyseerde periode
 - Aan het werk → korte verwijderingsperiode terugkeer naar het werk
 - Verwijdering om medische redenen → Overleden
 - Verwijdering (brug)pensioen
 - Werkloosheid → verwijdering → werkloosheid
 - Gewerkte periode onderbroken door verschillende periodes van verwijdering

2. Indicatoren voor de analyse van de overgangen en de (lopende) sequenties/trajecten

- **Analyse van de sequenties:** Substeekproef om de evolutie van de verschillende trajecten te volgen (focus op de intreden in invaliditeit en uittreden uit invaliditeit)

| | 2003 | 2004 | 2005 | 2006 | 2007 | 2008 | 2009 | 2010 | 2011 | 2012 |
|------------------------------|------|-------------------------------|-------------------------------|-------------------------------|-------------------------------|-------------------------------|------|------|------|------|
| 1 ^{er} échantillon | | Première période d'écartement | | | | | | | | |
| 2 ^{ème} échantillon | | | Première période d'écartement | | | | | | | |
| 3 ^{ème} échantillon | | | | Première période d'écartement | | | | | | |
| 4 ^{ème} échantillon | | | | | Première période d'écartement | | | | | |
| 5 ^{ème} échantillon | | | | | | Première période d'écartement | | | | |

Definities

[Terugkeer](#)

- **Beschikbaarheidsgraad:**

$$\left(\frac{\text{beschikbare bevolking}}{\text{bevolking 15-64}}\right) * 100$$
- **Effectieve tewerkstellingsgraad:**

$$\left(\frac{\text{effectief werkende bevolking}}{\text{bevolking 15-64}}\right) * 100$$
- **Werkzoekenden (percentage van het aantal werkzoekenden en effectief werkende personen):**

$$\left(\frac{\text{actieve bevolking zonder baan}}{\text{beschikbare bevolking}}\right) * 100$$
- **Verwijderingsgraad:**

$$\left(\frac{\text{verwijderde bevolking}}{\text{beschikbare bevolking} + \text{verwijderde bevolking}}\right) * 100$$