

Téléchargement d'implants d'Excel en xml et inversement

Table des matières

1	Mot d'explication	1
2	Modèle Excel	2
3	Exportation dans un document xml	2
3.1	Redimensionnement du tableau (resize table).....	3
4	Importation d'un document xml	4
4.1	Ouverture en Excel?	4
4.2	Téléchargement xml.....	4
5	Validation des données	4
6	L'onglet Développeur (Developer- tab).....	6

1 Mot d'explication

Les firmes qui proposent des implants sur le marché belge doivent les notifier à l'INAMI. Cela peut se faire un à un via l'application web mais les implants peuvent également être téléchargés en groupe. Le téléchargement en groupe n'était possible que pour les « nouveaux » implants qui n'étaient pas encore notifiés. A partir d'aujourd'hui, vous pouvez également télécharger des modifications en groupe.

Des fichiers Excel étaient utilisés pour le téléchargement en groupe. Le distributeur complétait les données des implants dans un fichier Excel et le transmettait à l'INAMI. L'INAMI traitait ensuite le fichier. Lorsque des erreurs étaient constatées, le fichier était renvoyé au distributeur avec les messages d'erreur nécessaires.

A partir d'aujourd'hui, les données ne sont plus échangées en Excel mais en xml. La raison principale est que la technologie xml est indépendante. L'application actuelle est associée à Excel. En outre, les fichiers du nouveau type xlsx ne sont pas reconnus. De plus, xml constitue une norme générale pour l'échange de données et il existe différentes API ou bibliothèques qui permettent de développer une application travaillant avec xml.

Cependant, Excel et xml ne s'excluent pas mutuellement. Au contraire, l'INAMI vient d'élaborer une solution xml qui s'intègre facilement avec Excel. Un distributeur peut

simplement continuer de travailler en Excel. Il peut, à partir d'Excel, créer des documents xml comprenant les implants qui doivent être téléchargés et il peut utiliser Excel pour ouvrir les documents xml que renvoie l'INAMI.

Un distributeur peut donc simplement continuer à travailler avec Excel. L'INAMI mettra pour ce faire un modèle Excel à disposition. Avec un seul fichier, vous pouvez télécharger aussi bien des nouveaux implants que de modifications aux implants qui figurent déjà dans le programme. Dans ce qui suit, nous examinons la manière dont vous pouvez utiliser ce fichier pour exporter et importer des documents xml. Nous montrons également comment vous pouvez valider des données et comment parvenir aux fonctions xml et aux fonctionnalités. Nous parcourons d'abord brièvement les principales modifications au template Excel.

Pour ce qui est de ce document nous avons utilisé une version française d'Excel 2007.

2 Modèle Excel

Le modèle Excel peut maintenant être utilisé tant pour le téléchargement de nouvelles notifications que pour la modification en groupe des données de produits qui figurent déjà dans le programme. De plus, le nouveau template diffère à première vue peu de l'ancien. La colonne pour le numéro d'inscription du distributeur a disparu. Des colonnes sont ajoutées pour le code de dossier ou de notification, la raison de modification et la proposition de classification. Vous trouverez dans l'explication Xsd plus d'informations sur les données que vous devez introduire.

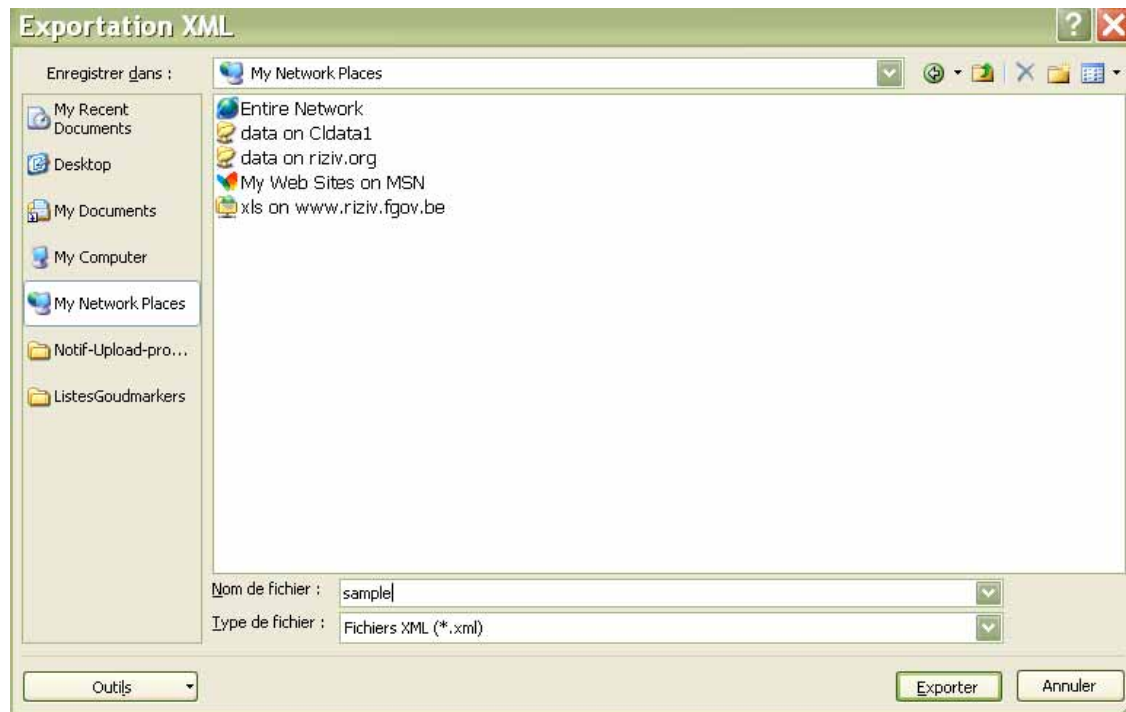
Néanmoins, il existe aussi un certain nombre de modifications moins visibles. Celles-ci permettent plus particulièrement la conversion de et en xml. Ainsi, le fichier comprend également le schéma décrivant la structure des documents échangés entre l'INAMI et le distributeur. De plus, le fichier Excel définit également le rapport ('mapping') entre la feuille et le schéma mais vous pouvez simplement utiliser le modèle sans que vous le sachiez.

3 Exportation dans un document xml

Quand vous avez complété les données des implants dans le modèle Excel, il ne suffit plus de conserver le fichier et de le transmettre à l'INAMI. Les données doivent d'abord être exportées dans un document xml et c'est ce document xml que vous devez transmettre à l'INAMI.

Afin d'exporter les données dans un document xml, cliquez avec le bouton droit de la souris dans une cellule dans le tableau contenant les implants. Choisissez dans Xml pour exporter.

Dans l'écran qui apparaît ensuite, vous donnez la localisation et le nom du fichier xml. Cliquez ensuite sur exporter.



Les données du fichier Excel sont ensuite exportées dans un fichier xml que vous pouvez transmettre à l'INAMI.

Attention: si après l'exportation vous apportez encore des modifications dans le fichier Excel, elles ne figureront pas dans le document xml. Vous devrez donc de nouveau exporter les données.

3.1 Redimensionnement du tableau (resize table)

Lors de l'exportation, toutes les rangées qui font partie du tableau sont exportées. Ces rangées sont reproduites sur un fond coloré.

Si vous remarquez qu'au bas du tableau il y a des rangées qui n'en font pas partie, vous pouvez alors agrandir le tableau. Si au bas du tableau figurent des rangées vides, vous pouvez rétrécir le tableau.

Pour à nouveau régler la taille du tableau, tirez la croix dans le coin inférieur droit du tableau. Une autre manière de régler la taille consiste à sélectionner une nouvelle taille pour le tableau via l'onglet Création – Redimensionner le tableau (Design – Resize table).

4 Importation d'un document xml

Si lors du traitement d'un fichier des erreurs sont constatées, le fichier est alors renvoyé au distributeur avec les messages d'erreur nécessaires. Le fichier que vous recevez, sera également un document xml.

Vous pouvez importer ce document dans le modèle Excel. Ouvrez le modèle et cliquez dans une cellule du tableau avec le bouton droit de la souris. Choisissez dans XML pour importer.

Sélectionnez sur l'écran qui apparaît alors, le fichier que vous souhaitez importer et cliquez sur importer. Le document est alors téléchargé sur une feuille Excel.

Vous pouvez maintenant consulter les données en Excel. Vous pouvez également rectifier des erreurs, éventuellement supprimer des implants (rangées) et réexporter les données et les transmettre à l'INAMI.

4.1 Ouverture en Excel?

Vous pouvez aussi simplement ouvrir en Excel le document xml que vous recevez de l'INAMI. Nous déconseillons néanmoins de le faire, surtout si vous ne souhaitez pas uniquement consulter les données, mais que vous souhaitez également travailler et réexporter.

4.2 Téléchargement xml

Via la notification d'application en ligne, vous pouvez maintenant chercher et télécharger tous les implants en xml. Ces fichiers xml ont été adaptés au schéma pour le téléchargement en groupe. Vous pouvez donc télécharger un document xml du site web, l'importer en Excel et le corriger. Vous réexportez ensuite les données et vous transmettez le document xml à l'INAMI.

5 Validation des données

Lors de l'exportation et de l'importation de documents xml, vous pouvez valider les données par rapport au schéma figurant dans le template Excel.

Si une erreur figure dans les données, Excel le mentionnera. Seule la première erreur est indiquée (détails). Le libellé est parfois assez cryptique.



Lors de l'importation et de l'exportation, la validation est facultative. Vous pouvez commencer ou arrêter la validation comme suit :

1. Cliquez dans le tableau avec le bouton droit de la souris et choisissez sous XML pour *Propriétés du mappage XML (XML Map properties)*.
2. Sous *Validation du schéma XML (XML schema validation)* vous pouvez cocher ou décocher la validation (Valider les données par rapport au schéma pour l'importation/exportation / Validate data against schema for import and export).



Ce n'est pas parce que des erreurs sont constatées lors de la validation que les données ne peuvent pas être exportées ou importées. Lorsque la validation est active, vous pouvez donc également exporter et importer les documents xml non valables. Vous en serez uniquement averti par un avis. Et si lors de l'exportation, une erreur est constatée vous pouvez en effet naturellement la corriger avant de transmettre les données à l'INAMI.

Les documents xml que vous récupérez de l'INAMI peuvent également être non valables (contiennent des erreurs par rapport au schéma). Si lors du traitement d'un document, l'INAMI constate des erreurs, le fichier est renvoyé avec les messages d'erreur nécessaires. Si le fichier original n'était pas valable, le fichier renvoyé par l'INAMI sera donc aussi non valable.

Un document valable n'est pas nécessairement un document sans erreur. Le schéma ne décrit pas plus que la structure à laquelle les documents doivent satisfaire. L'INAMI ne vérifie pas uniquement si le fichier répond au schéma mais effectue notamment une série d'autres contrôles. Le schéma demande donc que pour chaque implant un code de classification soit donné et que ce code dispose d'un format déterminé. Par ailleurs, l'INAMI contrôle également si une classe dans la classification correspond au code, si cette classe est encore valable,

6 L'onglet Développeur (Developer- tab)

Les fonctions xml et les fonctionnalités sont accessibles via le menu contextuel (bouton droit de la souris) du tableau. Elles sont également disponibles dans le groupe xml sur l'onglet Développeur (Developer-tab).



Si cet onglet n'apparaît pas, vous pouvez l'obtenir comme suit :

1. Cliquez en haut à gauche sur l'icône Office et sélectionnez Options Excel.
2. Cochez l'option 'Afficher l'onglet Développeur dans le ruban' (Show Developer tab in the Ribbon) et cliquez sur OK.

