

III. AFDELING UITKERINGEN

A. ALGEMENE REGELING

1. Algemene regeling - Primaire arbeidsongeschiktheid

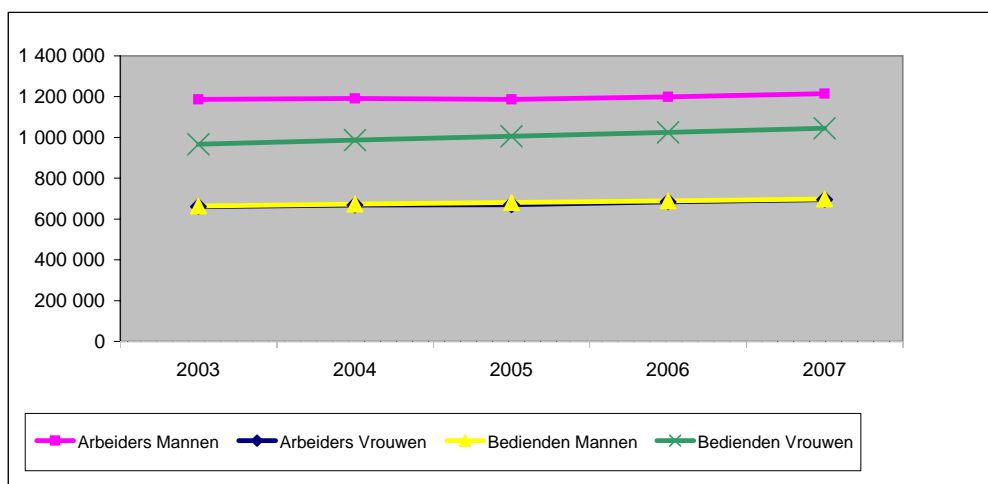
a. Verzekerden

Tabel 1 - Aantal primaire uitkeringsgerechtigden - Stand op 31 december - Evolutie 2003 - 2007

		2003	2004	2005	2006	2007
Arbeiders	Mannen	1.187.071	1.191.084	1.186.827	1.199.641	1.214.210
	Vrouwen	660.397	668.698	670.750	683.827	695.820
	Totaal	1.847.468	1.859.782	1.857.577	1.883.468	1.910.030
Bedienden	Mannen	663.858	674.006	681.946	689.493	698.492
	Vrouwen	966.218	987.771	1.005.834	1.025.020	1.045.631
	Totaal	1.630.076	1.661.777	1.687.780	1.714.513	1.744.123
Totaal	Mannen	1.850.929	1.865.090	1.868.773	1.889.134	1.912.702
	Vrouwen	1.626.615	1.656.469	1.676.584	1.708.847	1.741.451
	Totaal	3.477.544	3.521.559	3.545.357	3.597.981	3.654.153
Evolutie t.o.v. vorig jaar			1,27%	0,68%	1,48%	1,56%

Bron : RIZIV - Dienst uitkeringen - Directie financiën en statistieken

Grafiek 1 - Aantal primaire uitkeringsgerechtigden - Stand op 31 december - Evolutie 2003 - 2007



Bron : RIZIV - Dienst uitkeringen - Directie financiën en statistieken

Het aantal primaire uitkeringsgerechtigden stemt overeen met het aantal gerechtigden, verzekerd tegen arbeidsongeschiktheid. Het betreft werknemers uit de privésector en werklozen. De uitkeringsgerechtigden die reeds erkend waren in invaliditeit worden hier niet hernoemen.

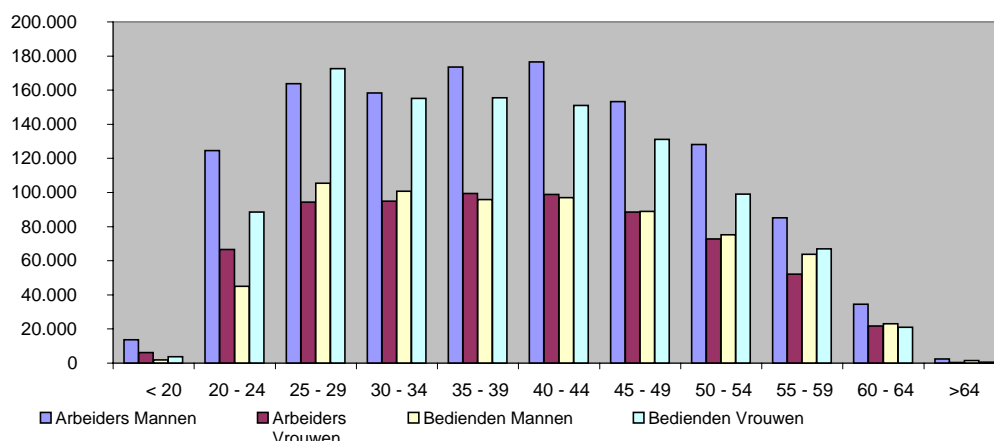
Tabel 1 en grafiek 1 tonen de evolutie van de primaire uitkeringsgerechtigden per sociale stand en geslacht. Tussen 2003 en 2007 zijn de verzekerden met 5,08% toegenomen. Per geslacht wordt een verhoging van 7,06% bij de vrouwen en 3,34% bij de mannen genoteerd. Het groeicijfer is ongeveer 2 keer meer gestegen bij de vrouwen dan bij de mannen. Deze tendens kan in het bijzonder uitgelegd worden door verschillende factoren zoals:

- het toenemend aantal vrouwen op de arbeidsmarkt
- de verhoging van de pensioenleeftijd voor vrouwen. Hoe ouder een uitkeringsgerechtigde is, hoe meer kans hij heeft om arbeidsongeschikt te worden.
- de vergrijzing van de bevolking

Tabel 2 - Aantal primaire uitkeringsgerechtigden per leeftijdsgroep en per geslacht - Stand op 31 december 2007

Leeftijdsgroep	Arbeiders Mannen	Arbeiders Vrouwen	Bedienden Mannen	Bedienden Vrouwen	Totaal
< 20	13.677	6.154	1.806	3.691	25.328
20 - 24	124.542	66.606	44.989	88.507	324.644
25 - 29	163.863	94.398	105.482	172.595	536.338
30 - 34	158.338	94.899	100.750	155.203	509.190
35 - 39	173.525	99.411	95.807	155.559	524.302
40 - 44	176.596	98.791	97.062	151.107	523.556
45 - 49	153.360	88.619	88.900	131.186	462.065
50 - 54	128.129	72.757	75.208	99.141	375.235
55 - 59	85.095	52.064	63.876	67.052	268.087
60 - 64	34.587	21.686	23.062	21.015	100.350
>64	2.498	435	1.550	575	5.058
Totaal	1.214.210	695.820	698.492	1.045.631	3.654.153

Bron : RIZIV - Dienst uitkeringen - Directie financiën en statistieken

Grafiek 2 - Aantal primaire uitkeringsgerechtigden per leeftijdsgroep en per geslacht - Stand op 31 december 2007

Bron : RIZIV - Dienst uitkeringen - Directie financiën en statistieken

De tabel 2 en grafiek 2 tonen de uitkeringsgerechtigden per vijfjarige leeftijdsgroep, sociale stand (arbeiders en bedienden) en geslacht.

b. Vergoede dagen en uitgaven**Tabel 3 - Aantal vergoede dagen en bijhorende uitgaven (in euro) - Evolutie 2003 - 2007**

		2003	2004	2005	2006	2007
		Vergoede dagen				
Arbeiders	Mannen	9.419.834	9.200.783	9.128.394	9.426.497	10.160.383
	Vrouwen	6.543.278	6.635.861	6.948.813	7.648.747	8.702.247
	Regul.	0	0	0	0	0
Totaal		15.963.112	15.836.644	16.077.207	17.075.244	18.862.630
Bedienden	Mannen	1.919.799	1.956.215	1.961.476	2.030.465	2.152.072
	Vrouwen	4.502.751	4.656.349	4.883.834	5.220.048	5.860.390
	Regul.	0	0	0	0	0
Totaal		6.422.550	6.612.564	6.845.310	7.250.513	8.012.462
Algemeen totaal		22.385.662	22.449.208	22.922.517	24.325.757	26.875.092
Evolutie t.o.v. vorig jaar			0,28%	2,11%	6,12%	10,48%
		Uitgaven				
Arbeiders	Mannen	376.880.742	372.752.194	378.945.785	399.077.464	435.698.013
	Vrouwen	185.156.208	190.997.958	205.302.521	230.922.373	267.731.399
	Regul.	-17.866.702	-17.583.678	-16.350.169	-15.263.621	-15.691.747
Totaal		544.170.247	546.166.474	567.898.138	614.736.217	687.737.665
Bedienden	Mannen	83.728.343	85.919.944	88.430.113	93.036.509	99.608.672
	Vrouwen	154.851.914	162.704.571	175.525.085	191.407.296	217.663.125
	Regul.	-6.106.919	-6.753.006	-6.518.285	-6.185.950	-6.225.918
Totaal		232.473.339	241.871.509	257.436.913	278.257.855	311.045.879
verbeteringen vorige dienstjaren		346	1.038	-58	786	-108.488
Algemeen totaal		776.643.932	788.039.021	825.334.993	892.994.858	998.675.055
Evolutie t.o.v. vorig jaar			1,47%	4,73%	8,20%	11,83%
		Gemiddelde uitkering				
Arbeiders	Mannen	40,01	40,51	41,51	42,34	42,88
	Vrouwen	28,30	28,78	29,54	30,19	30,77
	Totaal	34,09	34,49	35,32	36,00	37,29
Bedienden	Mannen	43,61	43,92	45,08	45,82	46,29
	Vrouwen	34,39	34,94	35,94	36,67	37,14
	Totaal	36,20	36,58	37,61	38,38	39,60
Algemeen totaal		34,69	35,10	36,01	36,71	37,98
Evolutie t.o.v. vorig jaar			1,18%	2,57%	1,96%	3,46%

Bron : RIZIV - Dienst uitkeringen - Directie financiën en statistieken

De eerste periode van arbeidsongeschiktheid wordt "primaire uitkeringsperiode" genoemd. Na één jaar ziekte komt de gerechtigde, die nog als arbeidsongeschikt erkend is, in een periode van invaliditeit (zie cijfers onder punt 3).

Tabel 3 geeft het aantal dagen en bedragen weer dat werd uitgekeerd tussen 2003 en 2007 voor de perioden van primaire ongeschiktheid volgens de sociale stand en geslacht. Uit deze cijfers kan een gemiddelde uitkering worden berekend.

Een percentage, dat de evolutie tegenover het vorige dienstjaar weergeeft, werd eveneens berekend. De verhoging van de gemiddelde uitkering met 3,46% tussen 2006 en 2007 kan in het bijzonder uitgelegd worden door de verschillende maatregelen die in voege zijn getreden gedurende het jaar 2007:

- 1 januari 2007:

* Verhoging van de ZIV loongrens met 1% voor de nieuwe gevallen die ingetreden zijn vanaf 1 januari 2007.

* Koppeling van de uitkeringen "minimum regelmatig werknemer" met gezinslast en alleenstaanden aan de bedragen minimum pensioen van de loontrekkenden.

- 1 april 2007:

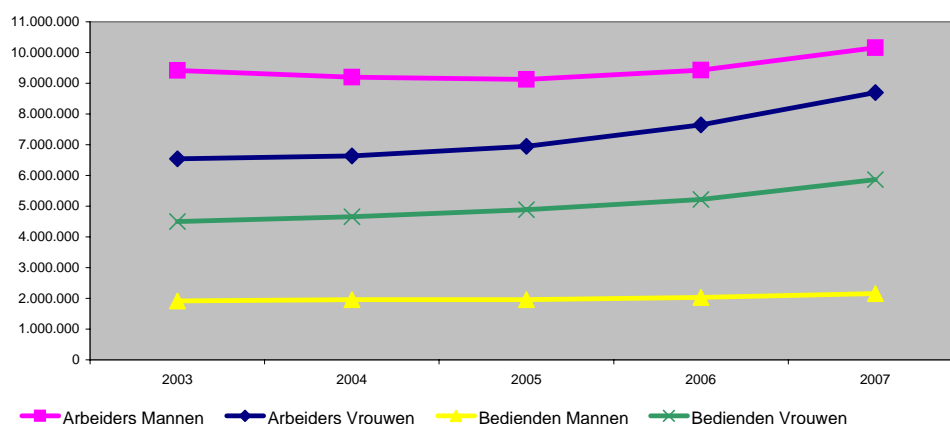
* Koppeling van de uitkeringen "minimum niet regelmatig werknemer" aan het leefloon.

- 1 september 2007:

* Verhoging van uitkeringen "minimum regelmatig werknemer" voor gerechtigden met last en alleenstaanden tengevolge van de verhoging van de bedragen van het minimumpensioen voor loontrekkenden

* Verhoging met 4,04% van de uitkering "minimum regelmatig werknemer" voor samenwonenden

Grafiek 3 - Aantal dagen uitgekeerd aan primaire uitkeringsgerechtigden - Evolutie 2003 - 2007



Bron : RIZIV - Dienst uitkeringen - Directie financiën en statistieken

In 2007 werden van het totaal aantal vergoede dagen 37,81% aan mannelijke arbeiders en 32,38% aan arbeidsters uitgekeerd. Bij de bedienden bedragen deze percentages 8,00% voor de mannen en 21,81% voor de vrouwen.

Met gemiddeld 7,49% per jaar steeg het aantal uitgekeerde dagen de voorbije 5 jaar het sterkst bij de vrouwelijke arbeiders.

c. Ziektegevallen

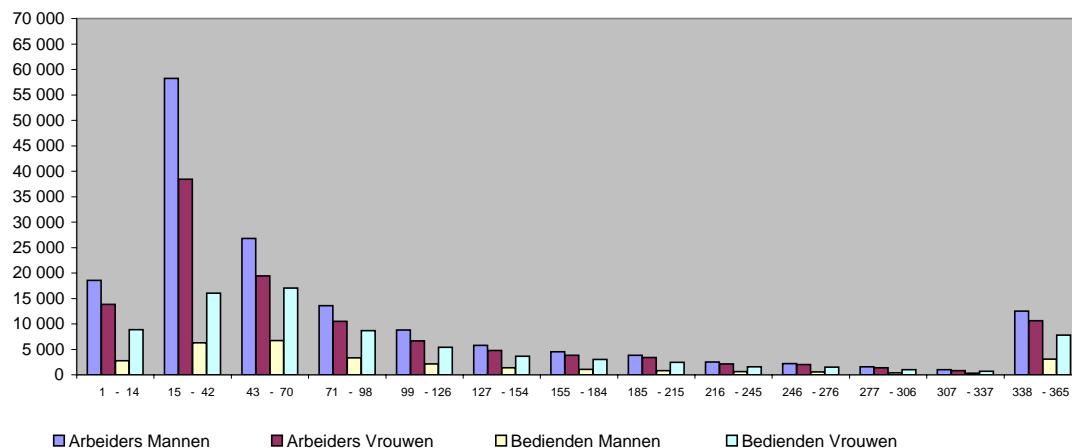
Tabel 4 - Aantal beëindigde ziektegevallen volgens de duur van arbeidsongeschiktheid - Evolutie 2003 - 2007

Duur in dagen	2003	2004	2005	2006	2007
1 - 14 dagen	39.393	38.142	42.743	40.384	44.037
15 - 42 dagen	115.488	113.561	116.878	116.213	118.968
43 - 70 dagen	62.535	62.754	64.451	67.219	69.932
71 - 98 dagen	31.067	30.916	33.193	34.353	36.095
99 - 126 dagen	19.699	19.540	20.329	21.551	22.957
127 - 154 dagen	13.556	13.604	13.692	14.447	15.624
155 - 184 dagen	12.057	10.756	10.801	11.420	12.385
185 - 215 dagen	8.916	8.940	8.995	9.339	10.513
216 - 245 dagen	6.410	6.104	5.983	6.189	6.845
246 - 276 dagen	5.678	5.418	5.275	5.796	6.284
277 - 306 dagen	4.782	3.975	3.691	3.856	4.365
307 - 337 dagen	3.234	2.746	2.402	2.596	2.837
338 - 365 dagen	26.503	29.229	28.384	30.475	34.072
Totaal	349.318	345.685	356.817	363.838	384.914

Bron : RIZIV - Dienst uitkeringen - Directie financiën en statistieken

Tabel 4 is een uittreksel uit de statistische documenten. Deze tabel verdeelt de, in primaire ongeschiktheid uitgekeerde, gevallen volgens de, in dagen uitgedrukte, totale duur van de erkende arbeidsongeschiktheid. Enkel de gevallen waarvan de arbeidsongeschiktheid een einde nam in de jaren 2003 tot en met 2007 mogen opgeteld worden in een categorie met bepaalde duur. De gevallen waarvan de duur van de arbeidsongeschiktheid niet verder reikt dan het gewaarborgd loon (veertien dagen voor de arbeiders en dertig dagen voor de bedienden) en die bijgevolg niet vergoed zijn door de uitkeringsverzekering, zijn niet opgenomen in deze cijfers. Indien de arbeidsongeschiktheid verder reikt dan het gewaarborgd loon, wordt het geval voor de ganse duur van de arbeidsongeschiktheid in aanmerking genomen. De gevallen met een duur van minder dan vijftien dagen zijn in de meeste gevallen werkloos. Zij zijn onmiddellijk ten laste van de uitkeringsverzekering. De periode van 338 tot 365 dagen bevat de ziektegevallen die een jaar duren en waarschijnlijk in invaliditeit treden.

Grafiek 4 - Aantal in 2007 beëindigde ziektegevallen volgens de duur van arbeidsongeschiktheid



Bron : RIZIV - Dienst uitkeringen - Directie financiën en statistieken

N.B. : De eerste periode bevat slechts veertien dagen, terwijl de rest er ongeveer achtentwintig telt.

Men stelt vast dat 30,91% van de gevallen een ziekteperiode tussen 15 en 42 dagen hebben en 18,17% tussen 43 en 70 dagen. Daarna daalt het aantal gevallen tot het laatste duurtijdsinterval die de gerechtigden, wiens ziekteperiode een jaar bereikt, groepeerd. Deze gerechtigden gaan met grote waarschijnlijkheid over naar het tweede ziektejaar en treden op dat moment in invaliditeit.

Tabel 5 - Aantal beëindigde ziektegevallen per leeftijdsgroep - Evolutie 2003 - 2007

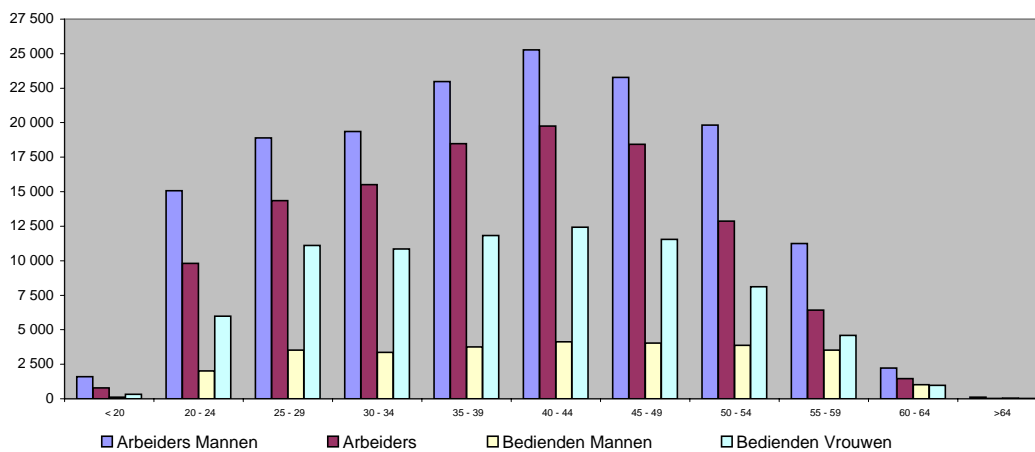
Leeftijdsgroep	2003	2004	2005	2006	2007
< 20	2 946	2 557	2 585	2 615	2 806
20 - 24	33 962	32 068	32 683	31 916	32 879
25 - 29	45 065	43 904	45 901	46 329	47 884
30 - 34	49 972	48 253	48 413	49 113	49 071
35 - 39	54 485	52 782	52 954	53 330	57 049
40 - 44	53 832	53 929	56 303	56 851	61 570
45 - 49	49 151	49 802	51 382	53 024	57 289
50 - 54	37 143	37 915	39 984	42 284	44 700
55 - 59	18 896	20 187	22 030	23 358	25 787
60 - 64	3 704	4 123	4 425	4 867	5 693
>64	162	165	157	151	186
Totaal	349 318	345 685	356 817	363 838	384 914

Bron : RIZIV - Dienst uitkeringen - Directie financiën en statistieken

Tabel 6 - Aantal in 2007 beëindigde ziektegevallen per leeftijdsgroep

Leeftijdsgroep	Arbeiders Mannen	Arbeiders Vrouwen	Bedienden Mannen	Bedienden Vrouwen	Totaal
< 20	1 589	791	105	321	2 806
20 - 24	15 074	9 803	2 017	5 985	32 879
25 - 29	18 908	14 344	3 531	11 101	47 884
30 - 34	19 369	15 502	3 359	10 841	49 071
35 - 39	22 971	18 485	3 762	11 831	57 049
40 - 44	25 283	19 745	4 119	12 423	61 570
45 - 49	23 272	18 437	4 041	11 539	57 289
50 - 54	19 827	12 878	3 870	8 125	44 700
55 - 59	11 238	6 427	3 522	4 600	25 787
60 - 64	2 235	1 461	1 024	973	5 693
>64	105	17	49	15	186
Totaal	159 871	117 890	29 399	77 754	384 914

Bron : RIZIV - Dienst uitkeringen - Directie financiën en statistieken

Grafiek 5 - Aantal in 2007 beëindigde ziektegevallen per leeftijdsgroep

Bron : RIZIV - Dienst uitkeringen - Directie financiën en statistieken

Tabel 5, tabel 6 en grafiek 5 geven het aantal uitgekeerde gevallen per leeftijdsgroep weer.

Tabel 7 - Gemiddelde uitkeringsduur per geval en gemiddeld aantal ziektegevallen per 1000 gerechtigden Evolutie 2003 - 2007

		2003	2004	2005	2006	2007
		Gemiddelde uitkeringsduur per geval				
Arbeiders	Mannen	58,24	59,83	57,84	60,04	60,89
	Vrouwen	63,07	63,32	62,64	65,16	68,31
Bedienden	Mannen	69,31	70,26	69,33	69,25	71,18
	Vrouwen	68,84	68,60	66,62	68,48	70,24
Totaal	Mannen	59,85	61,40	59,60	61,47	62,49
	Vrouwen	65,31	65,40	64,23	66,48	69,08
		Gemiddeld aantal ziektegevallen per 1000 gerechtigden				
Arbeiders	Mannen	133,01	127,84	129,94	127,82	131,67
	Vrouwen	152,59	150,69	156,79	160,81	169,43
Bedienden	Mannen	40,40	40,05	40,90	40,66	42,09
	Vrouwen	66,07	66,47	69,14	70,73	74,36
Totaal	Mannen	99,79	96,11	97,45	96,01	98,95
	Vrouwen	101,20	100,47	104,20	106,77	112,35

Bron : RIZIV - Dienst uitkeringen - Directie financiën en statistieken

De tabel 7 toont de gemiddelde uitkeringsduur per geval in de periode van primaire ongeschiktheid en het gemiddeld aantal ziektegevallen per 1000 gerechtigden. De duur van de periode van gewaarborgd loon (arbeiders : 14 dagen, bedienden : 1 maand) verklaart de verschillen tussen de cijfers voor arbeiders en bedienden.

2. Algemene regeling - Moederschap

a. Vergoede dagen en uitgaven

Tabel 8 - Aantal vergoede dagen en bijhorende uitgaven (in euro) - Evolutie 2003 - 2007

	Vergoede dagen				
	2003	2004	2005	2006	2007
Periode van moederschapsrust					
Arbeidsters	2.442.632	2.531.741	2.572.969	2.582.286	2.599.608
Bedienden	3.932.144	4.055.759	4.226.842	4.270.366	4.353.750
Totaal	6.374.776	6.587.500	6.799.811	6.852.652	6.953.358
Periode van werkverwijdering					
Arbeidsters	538.583	566.774	552.789	577.270	548.251
Bedienden	1.247.538	1.244.359	1.220.260	1.288.481	1.371.627
Totaal	1.786.121	1.811.133	1.773.049	1.865.751	1.919.878
Totaal ten laste van de ZIV (1)	1.281.145	1.333.815	1.286.548	1.371.804	(2)
Vaderschapsverlof	331.593	354.744	365.195	373.764	386.759
Adoptieverlof	1.745	3.891	12.312	8.905	8.663
Algemeen totaal	8.494.235	8.757.268	8.950.367	9.101.072	9.268.658
Evolutie t.o.v. vorig jaar		3,10%	2,21%	1,68%	1,84%
Invaliditeit	65.341	60.808	68.910	72.432	78.073

(1) Aantal dagen ten laste van de ZIV na aftrek van de dagen die uiteindelijk door het Fonds voor BeroepsZiekten worden uitgekeerd.

(2) Nog niet beschikbaar.

	Uitgaven				
	2003	2004	2005	2006	2007
Periode van moederschapsrust					
Arbeidsters	93.536.018	99.263.628	103.797.100	106.849.238	109.757.230
Bedienden	205.795.619	216.341.974	231.924.064	240.864.317	250.706.392
Regul	645.298	587.685	898.976	1.283.093	1.412.689
Totaal	299.976.934	316.193.287	336.620.140	348.996.649	361.876.311
Periode van werkverwijdering					
Arbeidsters	18.566.099	19.938.559	20.250.722	21.362.739	20.501.197
Bedienden	53.077.511	53.915.852	54.687.272	58.546.126	63.412.833
Regul	-20.416.245	-27.904.206	-22.203.396	-22.982.302	-24.153.724
Totaal	51.227.364	45.950.204	52.734.598	56.926.564	59.760.306
Vaderschapsverlof	25.642.510	28.058.784	29.770.559	31.115.154	32.934.836
Adoptieverlof	137.576	283.616	856.063	630.344	650.251
verbeteringen vorige dienstjaren	179	81	-7.111	-105	30
Algemeen totaal	376.984.564	390.485.973	419.974.249	437.668.605	455.221.733
Evolutie t.o.v. vorig jaar		3,58%	7,55%	4,21%	4,01%
Invaliditeit	2.585.517	2.506.978	2.892.439	3.088.540	3.398.135

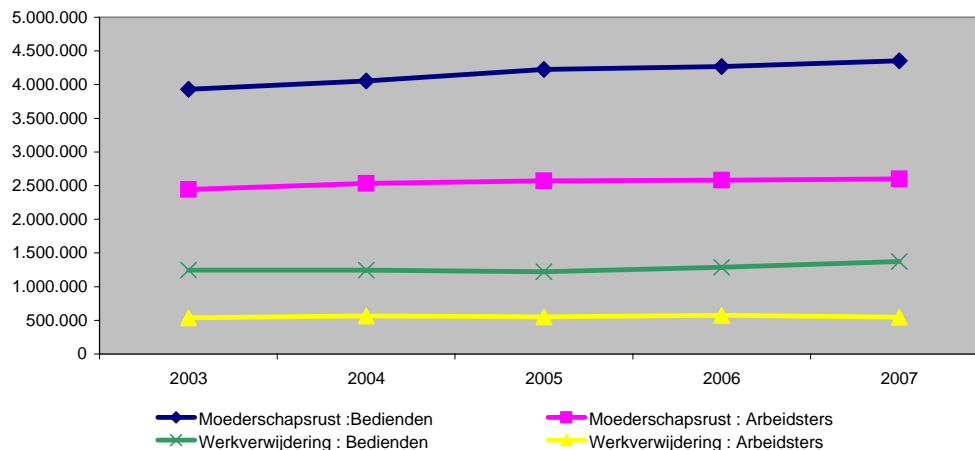
	Gemiddelde Uitkering				
	2003	2004	2005	2006	2007
Periode van moederschapsrust					
Arbeidsters	38,29	39,21	40,34	41,38	42,22
Bedienden	52,34	53,34	54,87	56,40	57,58
Totaal	46,96	47,91	49,37	50,74	51,84
Periode van werkverwijdering					
Arbeidsters	34,47	35,18	36,63	37,01	37,39
Bedienden	42,55	43,33	44,82	45,44	46,23
Totaal	40,11	40,78	42,27	42,83	43,71
Vaderschap				83,25	85,16
Adoptieverlof				70,79	75,06
Algemeen totaal	46,69	47,71	49,30	50,47	51,57
Evolutie t.o.v. vorig jaar		2,18%	3,34%	2,37%	2,17%
Invaliditeit	39,57	41,23	41,97	42,64	43,53

Bron : RIZIV - Dienst uitkeringen - Directie financiën en statistieken

Tabel 8 bevat de uitgaven betreffende de moederschapsverzekering. Deze uitgaven betreffen de invaliditeitsgerechtigden in moederschapsrust en gerechtigden in moederschapsrust uit. In deze laatste categorie komen de meeste uitgaven voor. Er zijn twee soorten uitgaven in deze rubriek : enerzijds de uitkeringen betreffende de vijftien weken moederschapsrust en anderzijds de uitgaven betreffende de periode waarin de zwangere gerechtigde uit haar werk verwijderd is omwille van zwangerschap of borstvoeding. De tabel geeft het aantal uitgekeerde dagen en bedragen weer in het kader van het vaderschapsverlof, dat is ingegaan vanaf 1 juli 2002. Het vaderschapsverlof bestaat in een verlof van 10 dagen waarvan de 3 eerste worden vergoed door de werkgever en de 7 laatste door de uitkeringsverzekering.

Vanaf 25 juli 2004 geeft adoptieverlof recht op een verlof van maximum 6 weken als het kind minder dan 3 jaar is en maximum 4 weken als het kind tussen 3 en 8 jaar oud is. Deze perioden worden verdubbeld wanneer het kind mindervalide is. De 3 eerste dagen worden ook vergoed door de werkgever en de rest door de invaliditeitsverzekering. De sterke stijging van het uitgaven die uitgekeerd zijn in het kader van het adoptieverlof tussen 2004 en 2005 is te wijten aan het feit dat het aantal dagen toegekend ingeval van adoptieverlof werd verhoogd op 25/07/2004. De verhoging van het aantal dagen is minder belangrijk in 2004 dan in 2005 want deze maatregel was alleen gedurende de tweede helft van 2004 van toepassing. Dit aantal dagen daalt tussen 2005 en 2006 met 3.407 dagen en tussen 2006 en 2007 met 242 dagen.

Naast de dagen en de uitgekeerde bedragen werd een gemiddelde uitkering per sociale stand berekend. Tenslotte werd een percentage, dat de evolutie tegenover het vorige dienstjaar weergeeft, berekend.

Grafiek 6 - Aantal dagen uitgekeerd tijdens de moederschapsrust - Evolutie 2003 - 2007

Bron : RIZIV - Dienst uitkeringen - Directie financiën en statistieken

b. Gevallen

Tabel 9 - Aantal beëindigde gevallen van moederschapsrust per leeftijdsgroep (zonder de invaliditeitsgerechtigden in moederschapsrust) - Evolutie 2003 - 2007

Leeftijdsgroep	2003	2004	2005	2006	2007
< 20	506	473	457	448	434
20 - 24	10.990	10.866	10.543	10.381	10.210
25 - 29	29.008	29.317	30.085	30.679	31.046
30 - 34	24.644	24.899	25.517	25.894	25.891
35 - 39	8.003	8.610	9.084	9.693	9.972
40 - 44	1.188	1.361	1.514	1.570	1.692
45 - 49	36	39	53	53	76
> 49	2	1	0	2	3
Totaal	74.377	75.566	77.253	78.720	79.324
Evolutie t.o.v. vorig jaar		1,60%	2,23%	1,90%	0,77%

Bron : RIZIV - Dienst uitkeringen - Directie financiën en statistieken

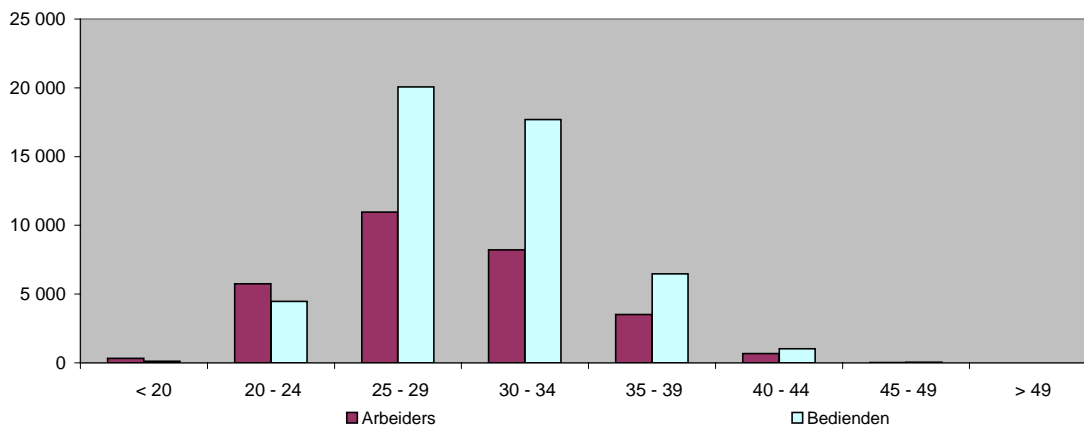
Tabel 9 is een uittreksel uit de statistische documenten en geeft de verdeling van de moederschapsgevallen volgens de leeftijdsgroep.

Tabel 10 - Aantal in 2007 beëindigde gevallen van moederschapsrust per leeftijdsgroep

Leeftijdsgroep	Arbeiders	Bedienden	Totaal
< 20	324	110	434
20 - 24	5 749	4 461	10 210
25 - 29	10 975	20 071	31 046
30 - 34	8 210	17 681	25 891
35 - 39	3 509	6 463	9 972
40 - 44	678	1 014	1 692
45 - 49	32	44	76
> 49	2	1	3
Totaal	29 479	49 845	79 324

Bron : RIZIV - Dienst uitkeringen - Directie financiën en statistieken

Grafiek 7 - Aantal in 2007 beëindigde gevallen van moederschapsrust per leeftijdsgroep



Bron : RIZIV - Dienst uitkeringen - Directie financiën en statistieken

De tabel 10 en Grafiek 7 tonen het aantal beëindigde moederschapsgevallen volgens sociale stand en leeftijdsgroep. De bediendes vormen 62,84% van het totaal aantal beëindigde moederschapsgevallen wat overeenkomt met hun proportie in de totale vrouwelijke bevolking. De meeste beëindigde gevallen van moederschapsrust bevinden zich, voor arbeidsters en bediendes, in de leeftijdscategorie 25-29 jaar. Moederschap bij vrouwen jonger dan 25 jaar komt meer voor bij arbeidsters dan bij bedienden. Boven de 25 is moederschap frequenter bij bedienden. Het geboortecijfer (berekend op basis van de primair uitkeringsgerechtigde vrouwen tot 45 jaar) is gelijk aan 6,40 bij de arbeidsters en 6,85 bij de bediendes.

3. Algemene regeling - Invaliditeit

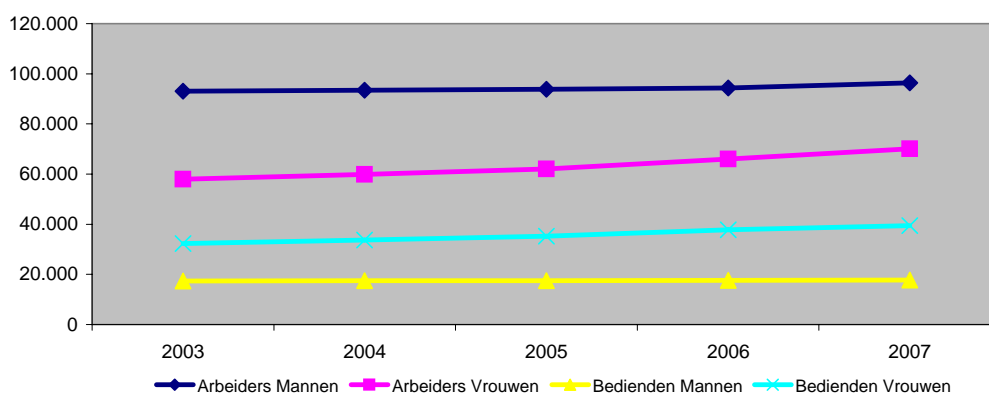
a. Ledentallen

Tabel 11 - Aantal invaliden op 31 december - Evolutie 2003 - 2007

		2003	2004	2005	2006	2007
Arbeiders	Mannen	93.110	93.390	93.781	94.387	96.394
	Vrouwen	57.915	59.858	62.026	66.001	70.131
	Totaal	151.025	153.248	155.807	160.388	166.525
Bedienden	Mannen	17.323	17.454	17.491	17.629	17.767
	Vrouwen	32.355	33.695	35.297	37.805	39.392
	Totaal	49.678	51.149	52.788	55.434	57.159
Totaal	Mannen	110.433	110.844	111.272	112.016	114.161
	Vrouwen	90.270	93.553	97.323	103.806	109.523
	Totaal	200.703	204.397	208.595	215.822	223.684
Evolutie t.o.v. vorig jaar			1,84%	2,05%	3,46%	3,64%

Bron : RIZIV - Dienst uitkeringen - Directie financiën en statistieken

Grafiek 8 - Aantal invaliden op 31 december - Evolutie 2003 - 2007



Bron : RIZIV - Dienst uitkeringen - Directie financiën en statistieken

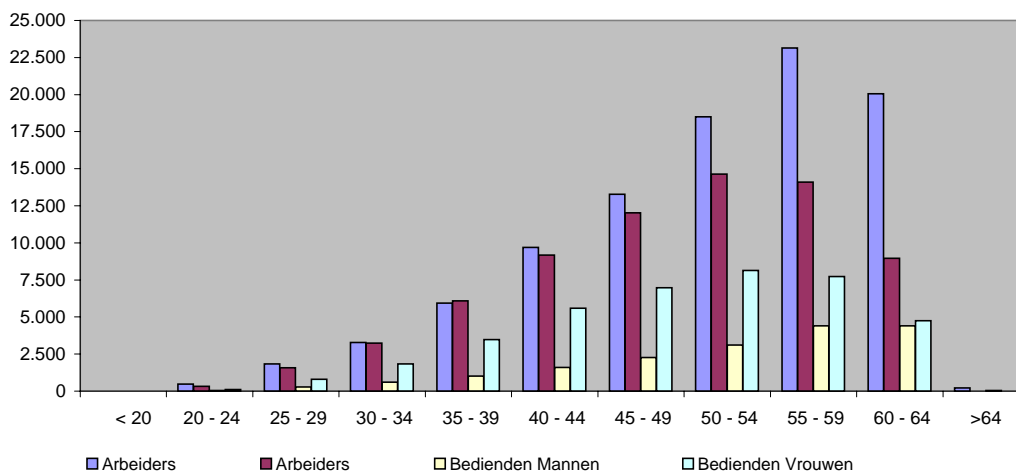
De gerechtigden die meer dan één jaar arbeidsongeschikt zijn en erkend zijn door de Geneeskundige Raad voor Invaliditeit van het RIZIV, komen in een periode van invaliditeit. De evolutie van het aantal invaliden genoteerd op 31 december van de jaren 2003 tot en met 2007, wordt weergegeven volgens de sociale stand en het geslacht. De vrouwelijke bedienden namen met gemiddeld 5,05% per jaar toe terwijl het aantal invalide arbeidsters met 4,91% verhoogde. Bij de mannelijke invaliden steeg het effectief met 0,63% (bedienden) en 0,87% (arbeiders). De evolutie van het ledental vrouwelijke invaliden is vooral toe te schrijven aan de verhoging van de pensioenleeftijd en aan de toenemende participatiegraad van de vrouwen op de arbeidsmarkt.

Tabel 12 - Aantal invaliden per leeftijdsgroep - Stand op 31 december 2007

Leeftijdsgroep	Arbeiders Mannen	Arbeiders Vrouwen	Bedienden Mannen	Bedienden Vrouwen	Totaal
< 20	5	3	0	1	9
20 - 24	469	334	38	99	940
25 - 29	1.832	1.573	283	795	4.483
30 - 34	3.282	3.245	594	1.830	8.951
35 - 39	5.933	6.095	1.015	3.484	16.527
40 - 44	9.687	9.170	1.597	5.587	26.041
45 - 49	13.279	12.017	2.272	6.975	34.543
50 - 54	18.493	14.639	3.100	8.144	44.376
55 - 59	23.144	14.099	4.403	7.725	49.371
60 - 64	20.047	8.956	4.413	4.752	38.168
>64	223	0	52	0	275
Totaal	96.394	70.131	17.767	39.392	223.684

Bron : RIZIV - Dienst uitkeringen - Directie financiën en statistieken

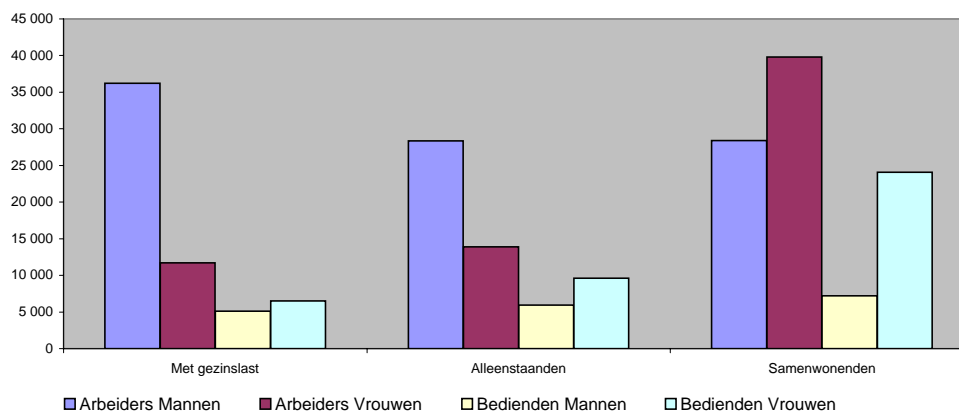
Grafiek 9 - Aantal invaliden per leeftijdsgroep - Stand op 31 december 2007



Bron : RIZIV - Dienst uitkeringen - Directie financiën en statistieken

Men kan uit *tabel 12* en *grafiek 9* afleiden dat het aantal invaliden verhoogt met de leeftijd.

Grafiek 10 - Aantal invaliden aan wie uitkeringen werden verleend in 2007 volgens hun gezinslast



Bron : RIZIV - Dienst uitkeringen - Directie financiën en statistieken

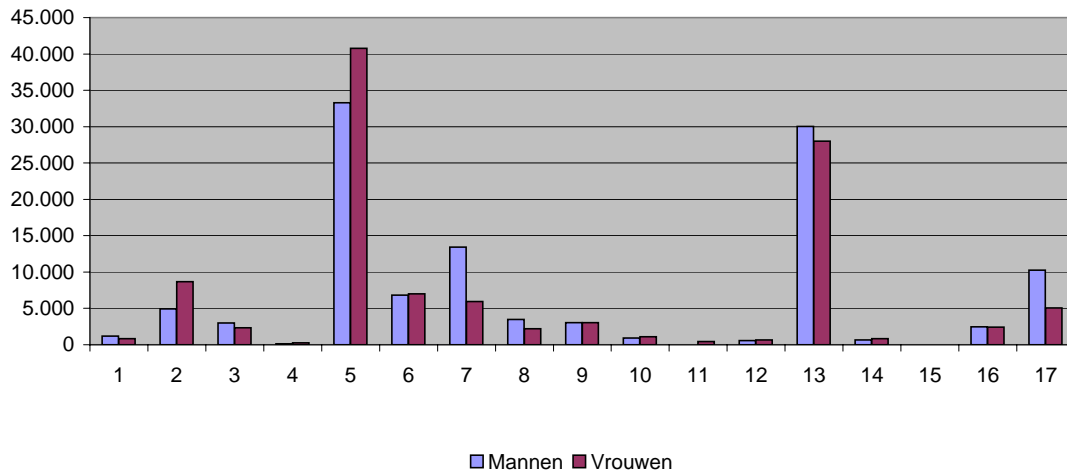
Uit *grafiek 10* blijkt dat het vooral de mannelijke invaliden zijn die een uitkering met gezinslast genieten voor de arbeiders en voor de bedienden blijft het aantal invaliden die een uitkering met gezinslast ontvangen ongeveer gelijk tussen mannen en vrouwen. Daarentegen worden de vrouwelijke invaliden grotendeels uitgekeerd als samenwonenden.

Tabel 13 - Aantal invaliden per ziektegroep op 31 december - Evolutie 2003 - 2007

Ziektegroep	2003	2004	2005	2006	2007
1 Besmettelijke en parasitaire ziekten	1.943	1.951	1.952	1.969	2.024
2 Gezwellen	11.191	11.697	12.197	12.918	13.592
3 Endocriene, voedings- en stofwisselingsziekten	5.087	5.112	5.152	5.214	5.308
4 Ziekten van het bloed en bloedvormende organen	371	361	368	373	390
5 Psychische stoornissen	63.911	66.031	68.272	70.833	74.054
6 Ziekten van het zenuwstelsel en de zintuigen	12.696	12.817	13.024	13.450	13.821
7 Ziekten van het hart vaatstelsel	19.983	19.744	19.517	19.415	19.372
8 Ziekten van de ademhalingswegen	6.347	6.125	5.868	5.749	5.664
9 Ziekten van het spijsverteringsstelsel	6.092	6.048	5.973	5.971	6.052
10 Ziekten van het urogenitaalsysteem	1.887	1.888	1.917	1.990	2.002
11 Complicaties van zwangerschap, bevalling en kraambed	299	305	339	389	436
12 Ziekten van de huid en de celweefsels	1.034	1.039	1.073	1.145	1.203
13 Ziekten van het bewegingsstelsel en het bindweefsel	50.976	51.850	52.951	55.441	58.032
14 Congenitale afwijkingen	1.436	1.439	1.442	1.449	1.510
15 Aandoeningen met oorsprong in de perinatale periode	23	27	30	27	27
16 Symptomen en onvolledig omschreven ziektebeelden	3.923	4.160	4.487	4.734	4.895
17 Ongevalsletsels en vergiftigingen	13.503	13.803	14.033	14.755	15.302
Niet bepaald	1	0	0	0	0
TOTAAL	200.703	204.397	208.595	215.822	223.684

Bron : RIZIV - Dienst uitkeringen - Directie financiën en statistieken

Het aantal invaliden op 31 december van de voorbije 5 jaar wordt weergegeven volgens de ziektegroep waarin de invalide erkend is. De belangrijkste ziektegroepen zijn de groepen 5, 13 en 7. De percentages van invaliden in deze belangrijkste ziektegroepen bedragen op 31 december 2007 respectievelijk 33,11%, 25,94% et 8,66%.

Grafiek 11 - Aantal invaliden per ziektegroep en per geslacht op 31 december 2007

Bron : RIZIV - Dienst uitkeringen - Directie financiën en statistieken

Tabel 14 - Aantal invaliden op 31 december 2007 per beginjaar ziekte

Beginjaar ziekte	Arbeiders Mannen	Arbeiders Vrouwen	Bedienden Mannen	Bedienden Vrouwen	Totaal
1984 en vóór	7.833	5.631	922	2.516	16.902
1985	1.105	733	149	391	2.378
1986	1.161	821	198	447	2.627
1987	1.406	949	250	521	3.126
1988	1.529	1.131	235	579	3.474
1989	1.751	1.241	268	730	3.990
1990	1.974	1.387	321	767	4.449
1991	2.174	1.597	360	881	5.012
1992	2.422	1.713	424	950	5.509
1993	2.829	2.045	515	1.090	6.479
1994	3.089	2.094	523	1.210	6.916
1995	3.343	2.354	639	1.302	7.638
1996	3.618	2.532	701	1.321	8.172
1997	3.936	2.663	802	1.455	8.856
1998	4.423	2.949	789	1.736	9.897
1999	4.859	3.235	929	1.903	10.926
2000	5.277	3.498	1.017	2.161	11.953
2001	5.923	3.863	1.175	2.295	13.256
2002	6.040	4.158	1.236	2.422	13.856
2003	6.261	4.468	1.313	2.671	14.713
2004	6.618	5.094	1.322	3.018	16.052
2005	7.797	6.136	1.608	3.821	19.362
2006	11.026	9.839	2.071	5.205	28.141
Totaal	96.394	70.131	17.767	39.392	223.684

Bron : RIZIV - Dienst uitkeringen - Directie financiën en statistieken

In *tabel 14* wordt het aantal invaliden op 31 december 2007 bekeken volgens het aanvangsjaar van de ziekte. De gevallen die dateren van voor 1984 werden samengevoegd. Het aantal invaliden dat in het jaar 2007 in invaliditeit is getreden, is het aantal invaliden met als beginjaar ziekte 2006. De aantallen die vermeld staan in de andere ziektejaren omvatten het resterend deel, rekening houdend met de uittredens (werkherhating, pensioen, overlijden,...).

b. Vergoede dagen en uitgaven

Tabel 15 - Aantal vergoede dagen en bijhorende uitgaven (in euro) - Evolutie 2003 - 2007

		Vergoede dagen				
		2003	2004	2005	2006	2007
Arbeiders	Mannen	28.408.248	28.585.264	28.468.469	28.495.318	28.923.219
	Vrouwen	17.258.704	18.010.140	18.363.862	19.212.986	20.223.113
	Totaal	45.666.952	46.595.404	46.832.331	47.708.304	49.146.332
Bedienden	Mannen	5.267.443	5.342.216	5.454.329	5.528.477	5.625.374
	Vrouwen	9.770.554	10.451.833	10.878.942	11.559.704	12.339.713
	Totaal	15.037.997	15.794.049	16.333.271	17.088.181	17.965.087
Subtotaal		60.704.949	62.389.453	63.165.602	64.796.485	67.111.419
Allerlei		106	246	-327	1.258	-1.142
Algemeen totaal		60.705.055	62.389.699	63.165.275	64.797.743	67.110.277
Evolutie t.o.v. vorig jaar			2,78%	1,24%	2,58%	3,57%
		Uitgaven				
		2003	2004	2005	2006	2007
Arbeiders	Mannen	1.014.256.600	1.038.766.153	1.062.734.611	1.087.268.796	1.123.689.505
	Vrouwen	485.973.387	517.711.291	542.866.471	581.266.548	626.904.104
	Totaal	1.500.229.987	1.556.477.444	1.605.601.082	1.668.535.344	1.750.593.609
Bedienden	Mannen	200.309.174	206.855.476	215.702.121	222.289.859	230.751.140
	Vrouwen	294.443.663	320.901.126	343.806.789	373.744.883	408.064.739
	Totaal	494.752.837	527.756.602	559.508.910	596.034.742	638.815.879
Subtotaal		1.994.982.824	2.084.234.046	2.165.109.993	2.264.570.085	2.389.409.488
Allerlei		2.796	3.364	-5.528	2.759	9.705
Algemeen totaal		1.994.985.620	2.084.237.410	2.165.104.465	2.264.572.844	2.389.419.193
Evolutie t.o.v. vorig jaar			4,47%	3,88%	4,59%	5,51%
		Gemiddelde uitkering				
		2003	2004	2005	2006	2007
Arbeiders	Mannen	35,70	36,34	37,33	38,16	38,85
	Vrouwen	28,16	28,75	29,56	30,25	31,00
	Totaal	32,85	33,40	34,28	34,97	35,62
Bedienden	Mannen	38,03	38,72	39,55	40,21	41,02
	Vrouwen	30,14	30,70	31,60	32,33	33,07
	Totaal	32,90	33,41	34,26	34,88	35,56
Algemeen totaal		32,86	33,41	34,28	34,95	35,60
Evolutie t.o.v. vorig jaar			1,65%	2,60%	1,96%	1,88%

Bron : RIZIV - Dienst uitkeringen - Directie financiën en statistieken

Tabel 15 geeft de uitgaven betreffende de invaliditeit weer. Naast de dagen en de uitgekeerde bedragen wordt ook een gemiddelde uitkering per sociale stand berekend.

Uit deze cijfers blijkt duidelijk dat het aantal dagen dat uitgekeerd is in invaliditeit een constante groei kent sinds deze laatste jaren. Deze trend kan voornamelijk verklaard worden door de volgende redenen:

- de verhoging van de pensioenleeftijd van de vrouwen. De betrokken gerechtigden blijven langer in invaliditeit of kunnen tot op latere leeftijd in invaliditeit treden. Bovendien verhoogt het aantal invaliden met de leeftijd zoals aangetoond in tabel 4 en grafiek 1.
- de groei van de participatiegraad van vrouwen op het arbeidsmarkt.
- de vergrijzing van de bevolking.

De verhoging van de gemiddelde uitkering met 1,88% tussen 2006 en 2007 kan in het bijzonder uitgelegd worden door de verschillende maatregelen die in voege zijn getreden gedurende het jaar 2007:

- 1 januari 2007:

* Verhoging van de ZIV loongrens met 1% voor de nieuwe gevallen die ingetreden zijn vanaf 1 januari 2007.

* Koppeling van de uitkeringen "minimum regelmatig werknemer" met gezinslast en alleenstaanden aan de bedragen minimum pensioen van de loontrekkenden.

- 1 april 2007:

* Koppeling van de uitkeringen "minimum niet regelmatig werknemer" aan het leefloon.

- 1 september 2007:

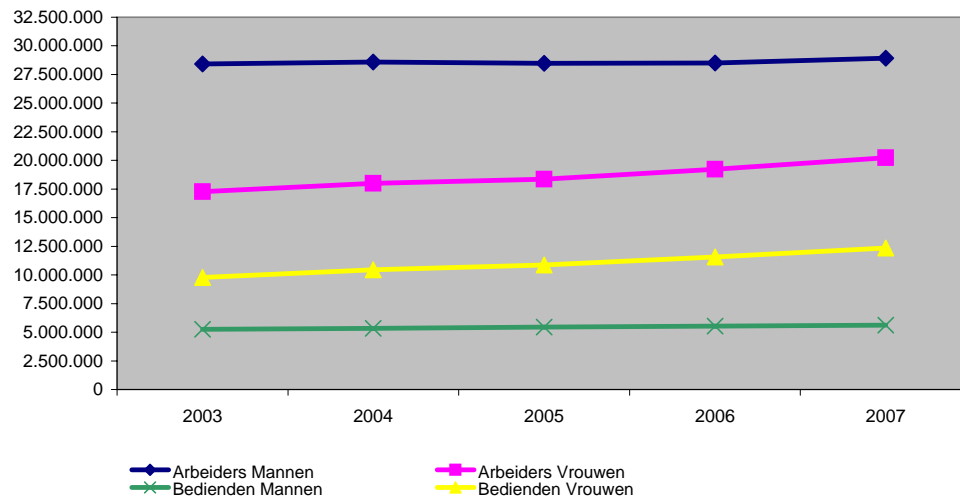
* Herwaardering met 2% (exclusief minima) van de uitkeringen voor gerechtigden die arbeidsongeschikt werden tussen 1-09-1999 en 31-08-2001 (inclusief) (3e cohorte)

* Herwaardering met 2% (exclusief minima) van de uitkeringen voor gerechtigden die arbeidsongeschikt werden ten laatste op 31/08/1987 (+ van 20 jaar)

* Verhoging van uitkeringen "minimum regelmatig werknemer" voor gerechtigden met last en alleenstaanden tengevolge van de verhoging van de bedragen van het minimumpensioen voor loontrekkenden

* Verhoging met 4,04% van de uitkering "minimum regelmatig werknemer" voor samenwonenden.

Grafiek 12 - Aantal dagen uitgekeerd tijdens de periode van invaliditeit - Evolutie 2003 - 2007



Bron : RIZIV - Dienst uitkeringen - Directie financiën en statistieken

Het aantal uitgekeerde dagen volgt de evolutie van het aantal invaliden.

B. REGELING ZELFSTANDIGEN

1. Regeling zelfstandigen - Primaire arbeidsongeschiktheid

a. Verzekerden

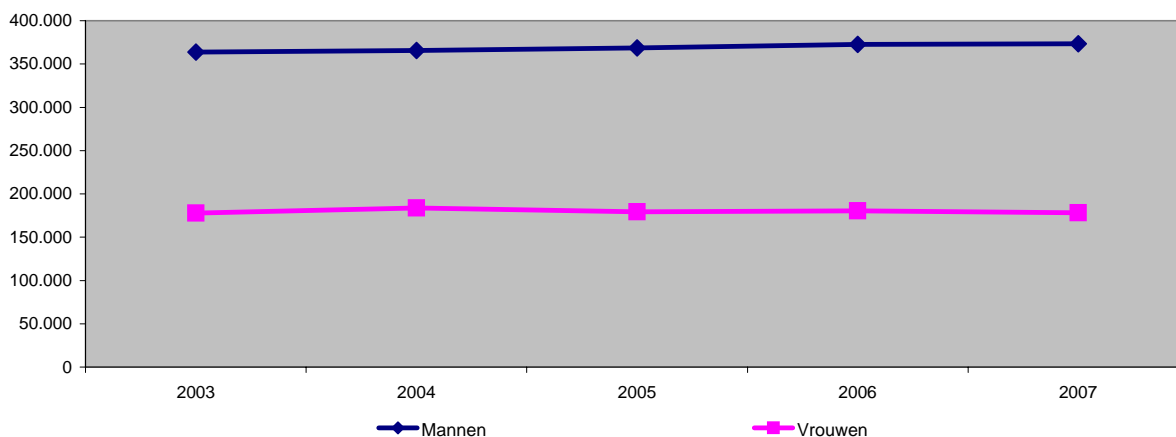
Tabel 1 - Aantal primaire uitkeringsgerechtigden - Situatie op 31 december - Evolutie 2003 - 2007

		2003	2004	2005	2006	2007
Zelfstandigen & Meehelpende echtgenoten	Mannen	363.829	365.716	368.732	372.779	373.371
	Vrouwen	177.843	183.747	179.387	180.577	178.024
	Totaal	541.672	549.463	548.119	553.356	551.395
Evolutie t.o.v. vorig jaar			1,44%	-0,24%	0,96%	-0,35%

Bron : RIZIV - Dienst uitkeringen - Directie financiën en statistieken

Het aantal uitkeringsgerechtigden stemt overeen met het aantal verzekerde gerechtigden in primaire ongeschiktheid. In 2007 verlaagt het effectief met 1.961 (-0,35%) ten opzichte van het jaar 2006.

Grafiek 1 - Aantal primaire uitkeringsgerechtigden - Situatie op 31 december - Evolutie 2003 - 2007



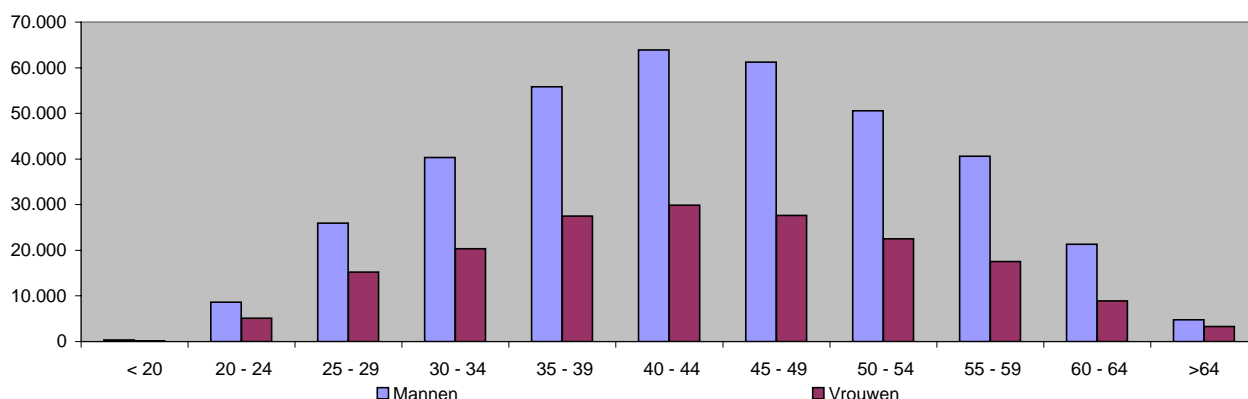
Bron : RIZIV - Dienst uitkeringen - Directie financiën en statistieken

Het aantal zelfstandigen vertoont een relatief constante evolutie tussen 2003 en 2007.

Tabel 2 - Aantal primaire uitkeringsgerechtigden per leeftijdsgroep en per geslacht - Stand op 31 december 2007

Leeftijdsgroep	Mannen	Vrouwen	Totaal
< 20	330	115	445
20 - 24	8.627	5.120	13.747
25 - 29	25.976	15.230	41.206
30 - 34	40.305	20.364	60.669
35 - 39	55.812	27.460	83.272
40 - 44	63.877	29.877	93.754
45 - 49	61.210	27.656	88.866
50 - 54	50.589	22.518	73.107
55 - 59	40.617	17.522	58.139
60 - 64	21.293	8.892	30.185
>64	4.735	3.270	8.005
Totaal	373.371	178.024	551.395

Bron : RIZIV - Dienst uitkeringen - Directie financiën en statistieken

Grafiek 2 - Aantal primaire uitkeringsgerechtigden per leeftijdsgroep en per geslacht - Stand op 31 december 2007

Bron : RIZIV - Dienst uitkeringen - Directie financiën en statistieken

Tabel 2 en Grafiek 2 tonen de primaire uitkeringsgerechtigden per vijfjarige leeftijdsgroep. De cijfers worden gegeven per sociale stand en per geslacht.

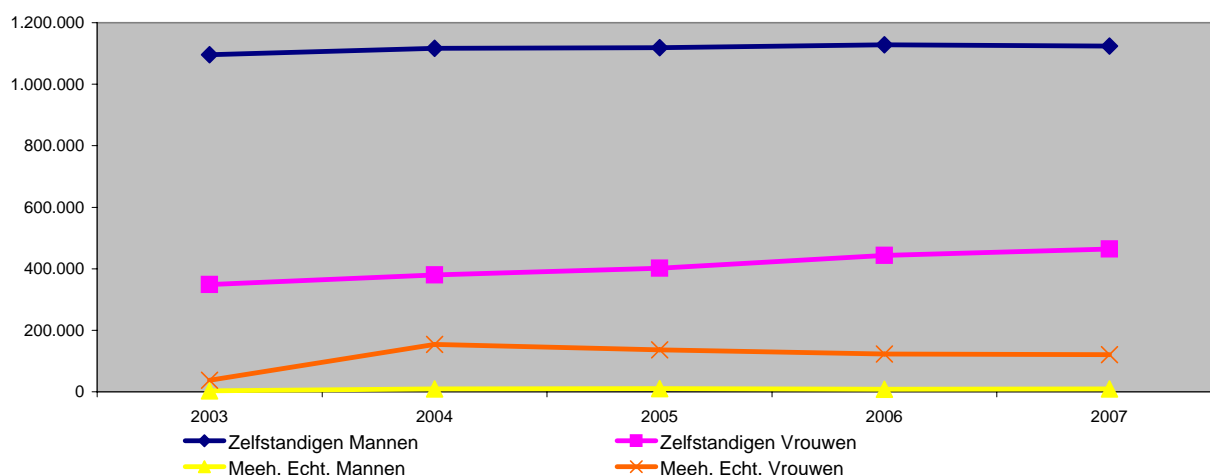
b. Vergoede dagen en uitgaven**Tabel 3 - Aantal vergoede dagen en bijhorende uitgaven (in euro) - Evolutie 2003 - 2007**

		2003	2004	2005	2006	2007
		Vergoede dagen				
Zelfstandigen	Mannen	1.095.412	1.116.645	1.119.018	1.127.925	1.123.774
	Vrouwen	349.147	379.775	401.638	443.201	463.661
	Regul.	0	0	0	0	0
	Totaal	1.444.559	1.496.420	1.520.656	1.571.126	1.587.435
Meehelpende echtg.	Mannen	2.674	9.576	10.506	8.506	9.652
	Vrouwen	37.474	153.616	136.114	122.890	120.398
	Regul.	0	0	0	0	0
	Totaal	40.148	163.192	146.620	131.396	130.050
Algemeen totaal		1.484.707	1.659.612	1.667.276	1.702.522	1.717.485
Evolutie t.o.v. vorig jaar			11,78%	0,46%	2,11%	0,88%
		Uitgaven				
Zelfstandigen	Mannen	27.830.818	28.825.477	29.473.513	30.068.002	34.040.212
	Vrouwen	8.240.789	9.147.639	9.876.056	11.024.816	12.782.879
	Regul.	-276.790	-549.345	-487.733	-524.148	6.510
	Totaal	35.794.817	37.423.771	38.861.837	40.568.670	46.829.600
Meehelpende echtg.	Mannen	64.572	225.343	257.690	215.335	270.475
	Vrouwen	870.366	3.623.446	3.270.142	3.012.470	3.294.486
	Regul.	-440	-22.946	-2.640	-4.056	0
	Totaal	934.498	3.825.843	3.525.192	3.223.749	3.564.961
Algemeen totaal		36.729.315	41.249.614	42.387.029	43.792.419	50.394.561
Evolutie t.o.v. vorig jaar			12,31%	2,76%	3,32%	15,08%
		Gemiddelde uitkering				
Zelfstandigen	Mannen	25,41	25,81	26,34	26,66	30,29
	Vrouwen	23,60	24,09	24,59	24,88	27,57
	Totaal	24,78	25,01	25,56	25,82	29,50
Meehelpende echtg.	Mannen	24,15	23,53	24,53	25,32	28,02
	Vrouwen	23,23	23,59	24,03	24,51	27,36
	Totaal	23,28	23,44	24,04	24,53	27,41
Algemeen totaal		24,74	24,85	25,42	25,72	29,34
Evolutie t.o.v. vorig jaar			0,47%	2,29%	1,18%	14,07%

Bron : RIZIV - Dienst uitkeringen - Directie financiën en statistieken

Het eerste jaar arbeidsongeschiktheid wordt "primaire uitkeringsperiode" genoemd. Na één jaar ziekte komt de gerechtigde, die nog als arbeidsongeschikt erkend is, in een periode van invaliditeit. Deze tabel geeft het aantal dagen en bedragen weer dat werd uitgekeerd in de jaren 2003 - 2007 voor de periode van primaire ongeschiktheid volgens het type van zelfstandige en geslacht. De sterke stijging tussen 2003 en 2004 bij de meehelpende echtgenoten (+306,48%) is het gevolg van de verplichte onderwerping aan de uitkeringsverzekering vanaf 1 januari 2003. In 2007 neemt, ten opzichte van 2006, het algemene aantal dagen toe met 14.963 (+0,88%). Het aantal dagen stijgt in de categorie zelfstandigen met 16.309 (+1,04%) terwijl het een daling kent met 1.346 (-1,02%) in de categorie meehelpende echtgenoot. De gemiddelde uitkering komt eveneens voor in deze tabel. De daguitkeringen zijn forfaitaire bedragen die toegekend worden volgens de familiale toestand. In 2006 bedroeg de verhoging van de gemiddelde uitkering 1,18% (met een indexering van de prestaties in oktober 2006). De stijging in 2007 van de gemiddelde uitkering met 14,07% is in het bijzonder te wijten aan de verhoging van de uitkeringen voor zelfstandigen door de koppeling van de uitkeringen aan het minimum pensioen zelfstandigen voor de gerechtigden met gezinslast en alleenstaanden. Een categorie "samenwonenden" is ook geïntroduceerd op 1 januari 2007.

Grafiek 3 - Aantal vergoede dagen - Evolutie 2003 - 2007



Bron : RIZIV - Dienst uitkeringen - Directie financiën en statistieken

Tussen 2003 en 2004 stijgt het aantal uitgekeerde dagen met 2,56% bij de mannen en 37,96% bij de vrouwen. Het aantal dagen uitgekeerd aan meehelpende echtgenoten is in 2004 sterk gestegen tengevolge de verplichte onderwerping aan de uitkeringsverzekering. De verhoging van het aantal dagen voor meehelpende echtgenoten is vooral merkbaar bij de vrouwen (309,93%). In het totaal van de meehelpende echtgenoten vertegenwoordigen de vrouwen 94,42%.

In 2006 stijgt het aantal uitgekeerde dagen bij zelfstandigen met 3,32% en vermindert in de categorie van meehelpende echtgenoten met 10,38%. In 2007 stijgt het aantal uitgekeerde dagen bij zelfstandigen met 1,04% en vermindert in de categorie van meehelpende echtgenoten met 1,02%.

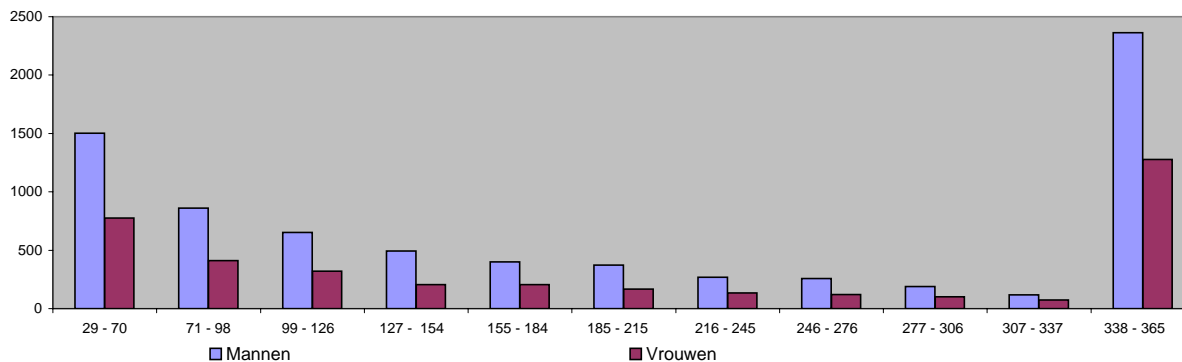
c. Ziektegevallen

Tabel 4 - Aantal beëindigde ziektegevallen volgens de duur van arbeidsongeschiktheid - Evolutie 2003 - 2007

Duur in dagen	2003	2004	2005	2006	2007
29 - 42 dagen	491	557	579	637	571
43 - 56 dagen	778	854	902	890	853
57 - 70 dagen	749	815	863	882	854
71 - 98 dagen	1.087	1.250	1.325	1.274	1.272
99 - 126 dagen	887	970	950	984	974
127 - 154 dagen	647	687	757	763	699
155 - 184 dagen	488	622	588	597	605
185 - 215 dagen	442	498	533	523	538
216 - 245 dagen	294	395	388	416	403
246 - 276 dagen	295	364	369	354	379
277 - 306 dagen	253	241	294	269	290
307 - 337 dagen	184	207	177	199	190
338 - 365 dagen	3.209	3.401	3.615	3.590	3.640
Totaal	9.804	10.861	11.340	11.378	11.268
Evolutie t.o.v. vorig jaar		10,78%	4,41%	0,34%	-0,97%

Bron : RIZIV - Dienst uitkeringen - Directie financiën en statistieken

Tabel 4 is een uittreksel uit de statistische documenten. Deze tabel heeft tot doel de uitgekeerde gevallen in primaire ongeschiktheid te verdelen volgens de totale duur van de erkende arbeidsongeschiktheid uitgedrukt in dagen. Enkel de gevallen waarvan de arbeidsongeschiktheid een einde nam in het desbetreffende jaar mogen opgenomen worden in de categorie met bepaalde duur. De gevallen waarvan de duur van de arbeidsongeschiktheid de carenperiode van één maand niet overtreft, worden niet opgenomen in de cijfers. Indien de ongeschiktheid langer duurt dan de carenperiode, welke niet ten laste valt van de uitkeringsverzekering, wordt het geval opgenomen voor de totale duur van de ongeschiktheid. De periode van 338 tot 365 dagen bevat de ziektegevallen die een jaar duren en die waarschijnlijk in invaliditeit treden.

Grafiek 4 - Aantal ziektegevallen (geëindigd in 2007) volgens de duur van arbeidsongeschiktheid

Bron : RIZIV - Dienst uitkeringen - Directie financiën en statistieken

Men stelt vast dat 20,22% van de gevallen een ziekteperiode tussen 29 en 70 dagen hebben en 11,29% tussen 71 en 98 dagen. Daarna daalt het aantal gevallen tot en met het laatste duurtijdsinterval. Ongeveer 32,30% van de gerechtigden bevinden zich in het laatste tijdsinterval. Het betreft hier de gerechtigden wiens ziekteperiode een jaar ongeschiktheid bereikt. Deze gerechtigden treden dan in het tweede ziektejaar in invaliditeit.

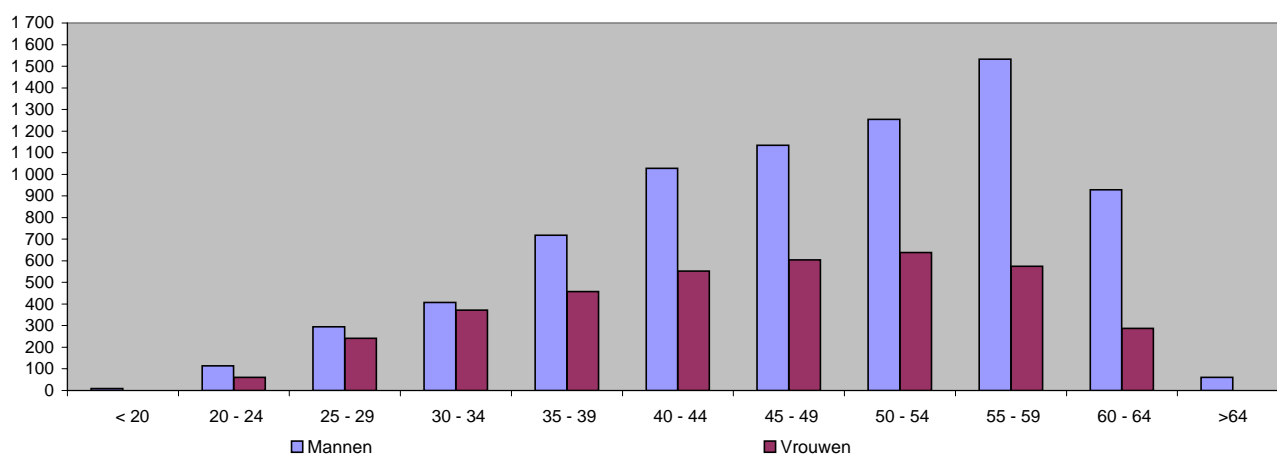
N.B. : De eerste periode bevat 41 dagen terwijl de rest er ongeveer 28 telt.

Tabel 5 -Aantal ziektegevallen onderverdeeld per leeftijdsgroep - Evolutie 2003 - 2007

Leeftijdsgroep	2003	2004	2005	2006	2007
< 20	3	4	6	4	9
20 - 24	159	158	167	170	174
25 - 29	523	542	528	534	537
30 - 34	924	877	841	870	779
35 - 39	1.134	1.149	1.198	1.164	1.176
40 - 44	1.338	1.472	1.530	1.561	1.580
45 - 49	1.383	1.659	1.705	1.838	1.738
50 - 54	1.577	1.780	1.998	1.838	1.893
55 - 59	1.759	2.035	2.184	2.111	2.106
60 - 64	922	1.112	1.113	1.231	1.216
>64	82	73	70	57	60
Totaal	9.804	10.861	11.340	11.378	11.268
Evolutie t.o.v. vorig jaar		10,78%	4,41%	0,34%	-0,97%

Bron : RIZIV - Dienst uitkeringen - Directie financiën en statistieken

Tabel 5 geeft de evolutie van het aantal uitgekeerde gevallen weer, opgesplitst per leeftijdsgroep. In 2006 is er een stijging met 0,34% ten opzichte van 2005. Tussen 2006 en 2007 is er een daling met 0,97% na een periode van verhoging.

Grafiek 5 - Aantal in 2007 beëindigde ziektegevallen onderverdeeld per leeftijdsgroep

Bron : RIZIV - Dienst uitkeringen - Directie financiën en statistieken

Tabel 6 - Gemiddelde uitkeringsduur per geval en gemiddeld aantal ziektegevallen per 1 000 gerechtigden - Evolutie 2003 - 2007

	2003	2004	2005	2006	2007
		Gemiddelde uitkeringsduur per geval			
Mannen	144,39	142,79	142,97	140,80	140,26
Vrouwen	135,66	138,27	143,08	142,45	143,40
Totaal	142,03	141,39	143,01	141,34	141,32
Evolutie t.o.v. vorig jaar		-0,45%	1,14%	-1,17%	-0,01%
		Gemiddeld aantal ziektegevallen per 1 000 gerechtigden			
Mannen	19,67	20,48	20,91	20,60	20,03
Vrouwen	14,88	18,35	20,24	20,48	21,28
Totaal	18,10	19,77	20,69	20,56	20,44
Evolutie t.o.v. vorig jaar		9,21%	4,67%	-0,61%	-0,61%

Bron : RIZIV - Dienst uitkeringen - Directie financiën en statistieken

Tabel 6 toont de gemiddelde uitkeringsduur per geval in de periode van primaire ongeschiktheid. Bij analyse van deze cijfers moet men rekening houden met de carenperiode van een maand die niet vergoed wordt.

Verder toont deze tabel het gemiddeld aantal ziektegevallen per 1 000 gerechtigden. Zo zien we dat er in 2007 per 1 000 zelfstandige gerechtigden 20,44 ziektegevallen werden geregistreerd. Bij de mannelijke zelfstandige gerechtigden zijn er 20,03 ziektegevallen per 1000 zelfstandigen terwijl er bij de vrouwelijke gerechtigden 21,28 ziektegevallen zijn.

2. Regeling zelfstandigen - Moederschap

a. Aantal gevallen en uitgaven

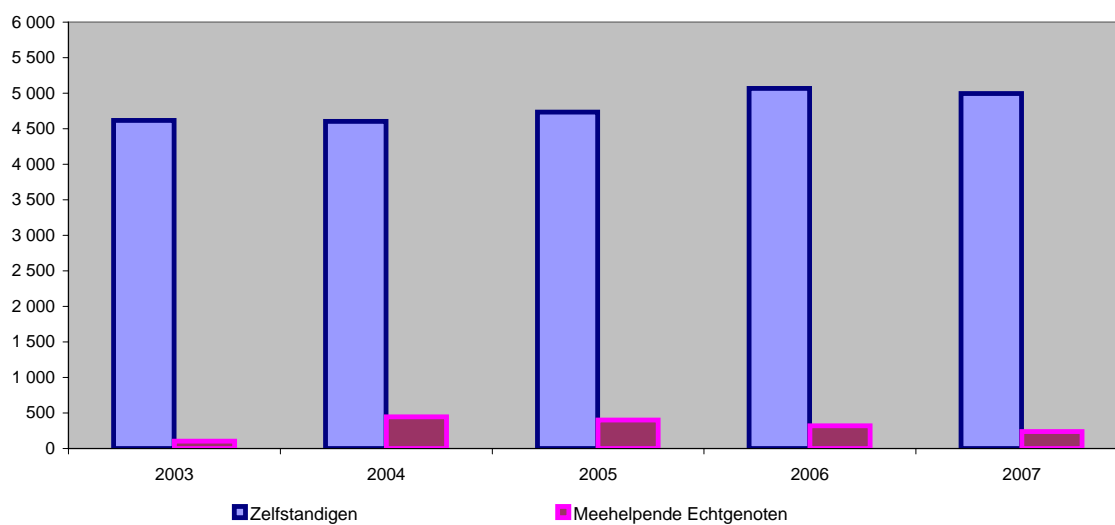
Tabel 7 - Aantal vergoede gevallen en bijhorende uitgaven (in euro) - Evolutie 2003 - 2007

	2003	2004	2005	2006	2007
		GevalLEN			
Primaire periode					
Zelfstandigen	4.608	4.594	4.725	5.056	4.986
Meehelpende echtg.	102	446	403	320	240
Totaal	4.710	5.040	5.128	5.376	5.226
Invaliditeit					
Zelfstandigen	10	11	11	12	11
Meehelpende echtg.	1	1	0	0	0
Totaal	11	12	11	12	11
Evolutie t.o.v. vorig jaar		7,01%	1,72%	4,85%	-2,80%
Adoptieverlof					
Zelfst. + Meehel. echtg.					25
Evolutie t.o.v. vorig jaar					-
		Uitgaven			
Primaire periode					
Zelfstandigen	8.133.988	8.982.517	9.508.198	10.354.587	11.189.912
Meehelpende echtg.	169.091	876.825	805.476	644.280	538.069
Totaal	8.303.079	9.859.342	10.313.674	10.998.868	11.727.981
Moederschap bij invaliden					
Zelfstandigen	17.432	21.915	22.301	24.386	18.369
Meehelpende echtg.	1.963	1.924	0	0	-1.924
Totaal	19.394	23.839	22.301	24.386	16.445
Evolutie t.o.v. vorig jaar		18,75%	4,58%	6,65%	6,54%
Adoptieverlof					
Zelfst. + Meehel. echtg.					47.554
Evolutie t.o.v. vorig jaar					-
		Gemiddelde uitkering			
Primaire periode					
Zelfstandigen	1.765,19	1.955,27	2.012,32	2.047,98	2.244,27
Meehelpende echtg.	1.657,75	1.965,98	1.998,70	2.013,38	2.241,95
Totaal	1.762,86	1.956,22	2.011,25	2.045,92	2.244,16
Moederschap bij invaliden					
Zelfstandigen	1.743,19	1.992,23	2.027,34	2.032,15	1.669,90
Meehelpende echtg.	1.962,50	1.924,06	0,00	0,00	0,00
Totaal	1.763,12	1.986,55	2.027,34	2.032,15	1.494,99
Evolutie t.o.v. vorig jaar		11,82%	2,43%	0,98%	-8,31%
Adoptieverlof					
Zelfst. + Meehel. echtg.					1.902
Evolutie t.o.v. vorig jaar					-

Bron : RIZIV - Dienst uitkeringen - Directie financiën en statistieken

Tabel 7 bevat het aantal gevallen en de uitgaven betreffende de moederschapsverzekering. Deze gevallen en uitgaven betreffen de invaliditeitsgerechtigden in moederschapsrust en gerechtigden in moederschapsrust uit de primaire periode. In deze laatste categorie komen de meeste gevallen en uitgaven voor. De uitkering die toegekend wordt bij de moederschapsverzekering bestaat uit een forfaitair bedrag per bevalling, dat in 2003 verdubbeld werd. In 2007 stelt men een verlaging van het aantal gevallen vast van 2,80% ten opzichte van 2006. De gemiddelde uitkering van moederschapsrust tijdens de primaire arbeidsongeschiktheid is gestegen met 9,69% tussen 2006 en 2007. Deze sterke stijging wordt hoofdzakelijk verantwoord door de introductie van een nieuwe maatregel die in werking getreden is op 1 juli 2007. Vanaf die datum bestaat de moederschapsrust uit een een periode van 8 weken rust, maar kan, volgens de keuze van de gerechtigde, beperkt worden tot 6 of 7 weken. Deze periode wordt verlengd met een week in geval van de geboorte van een meerling. Vroeger was de periode 6 weken (+ 1 week in geval van een meerling). Het is eveneens op te merken dat een adoptieverlof geïntroduceerd werd op 1 februari 2007. Men telt 25 gevallen van adoptieverlof in 2007.

Grafiek 6 - Aantal gevallen - Evolutie 2003 - 2007



Bron : RIZIV - Dienst uitkeringen - Directie financiën en statistieken

Tabel 8 - Aantal beëindigde gevallen van moederschapsrust per leeftijdsgroep (zonder de invaliditeitsgerechtigden in moederschapsrust) - Evolutie 2003 - 2007

Leeftijdsgroep	2003	2004	2005	2006	2007
< 20	1	3	2	3	2
20 - 24	182	211	205	238	212
25 - 29	1.528	1.531	1.535	1.620	1.512
30 - 34	2.021	2.112	2.092	2.186	2.040
35 - 39	744	808	835	933	962
40 - 44	117	152	152	157	161
45 - 49	2	2	7	6	8
50 - 54	1	0	1	0	1
Totaal	4.596	4.819	4.829	5.143	4.898

Bron : RIZIV - Dienst uitkeringen - Directie financiën en statistieken

Tabel 8 is een uittreksel uit de statistische documenten en geeft een opsplitsing van de moederschapsgevallen waarvan de ongeschiktheid een einde nam in 2007

3. Regeling zelfstandigen - Invaliditeit

a. Ledentallen

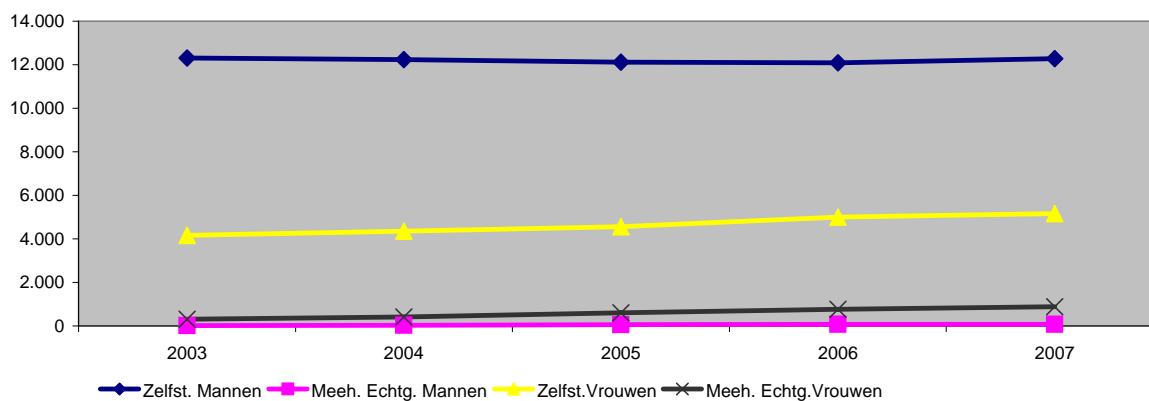
Tabel 9 - Aantal invaliden. Stand op 31 december - Evolutie 2003 - 2007

		2003	2004	2005	2006	2007
Zelfstandigen	Mannen	12.311	12.228	12.123	12.090	12.279
	Vrouwen	4.162	4.354	4.563	4.997	5.168
	Totaal	16.473	16.582	16.686	17.087	17.447
Meeh. Echtgenoten	Mannen	21	24	64	78	79
	Vrouwen	316	414	606	768	876
	Totaal	337	438	670	846	955
Totaal	Mannen	12.332	12.252	12.187	12.168	12.358
	Vrouwen	4.478	4.768	5.169	5.765	6.044
	Totaal	16.810	17.020	17.356	17.933	18.402
Evolutie t.o.v. vorig jaar			1,25%	1,97%	3,32%	2,62%

Bron : RIZIV - Dienst uitkeringen - Directie financiën en statistieken

De gerechtigden die meer dan 1 jaar arbeidsongeschikt zijn en erkend zijn door de Geneeskundige Raad voor Invaliditeit van het RIZIV komen in een periode van invaliditeit. Het aantal invaliden dat genoteerd werd op 31 december, wordt in *Tabel 9* weergegeven volgens het type van zelfstandige en het geslacht. De pensioengerechtigde leeftijd voor vrouwen is in 2006 verhoogd van 63 naar 64 jaar. Het aantal invalide meehelpende echtgenoten is in 2007 opnieuw sterk gestegen bij de vrouwen (+14,06%).

Grafiek 7 - Aantal invaliden. Stand op 31 december - Evolutie 2003 - 2007

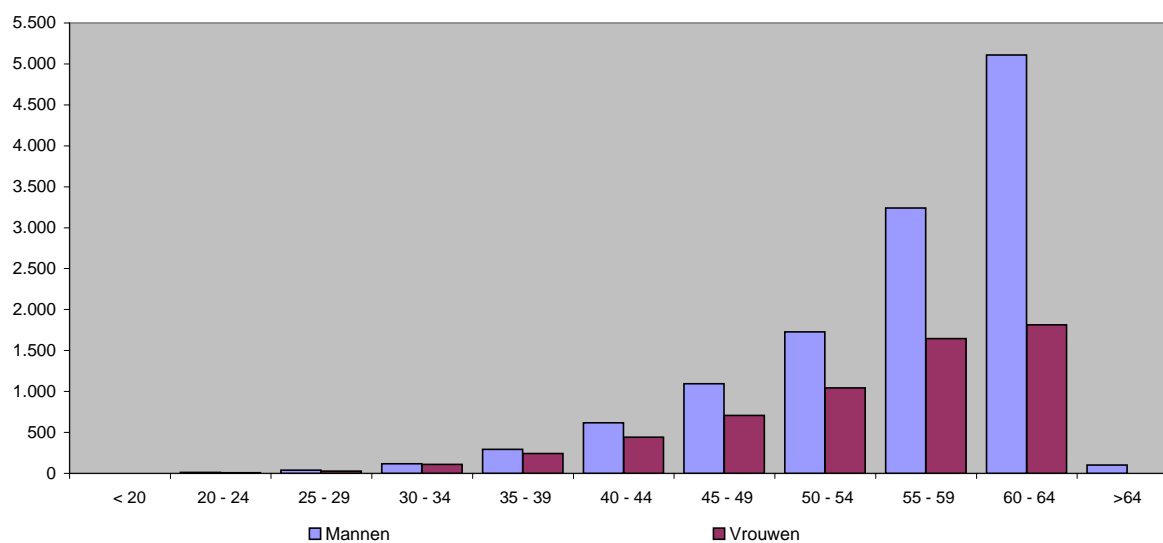


Bron : RIZIV - Dienst uitkeringen - Directie financiën en statistieken

Tabel 10 - Aantal invaliden per leeftijdsgroep en per geslacht - Stand op 31 december 2007

Leeftijdsgroep	Zelfstandigen		Meehelpende echtg.		Totaal
	Mannen	Vrouwen	Mannen	Vrouwen	
< 20	1	0	0	0	1
20 - 24	13	9	0	0	22
25 - 29	40	27	0	1	68
30 - 34	117	105	1	6	229
35 - 39	294	216	1	27	538
40 - 44	615	384	3	58	1.060
45 - 49	1.087	622	7	86	1.802
50 - 54	1.711	884	15	161	2.771
55 - 59	3.218	1.371	23	273	4.885
60 - 64	5.082	1.550	29	264	6.925
>64	101	0	0	0	101
Totaal	12.279	5.168	79	876	18.402

Bron : RIZIV - Dienst uitkeringen - Directie financiën en statistieken

Grafiek 8 - Aantal invaliden opgesplitst per geslacht en leeftijdsgroep - Stand op 31 december 2007

Bron : RIZIV - Dienst uitkeringen - Directie financiën en statistieken

Zoals uit tabel 10 en grafiek 8 blijkt, stijgt het aantal invaliden met de leeftijd.

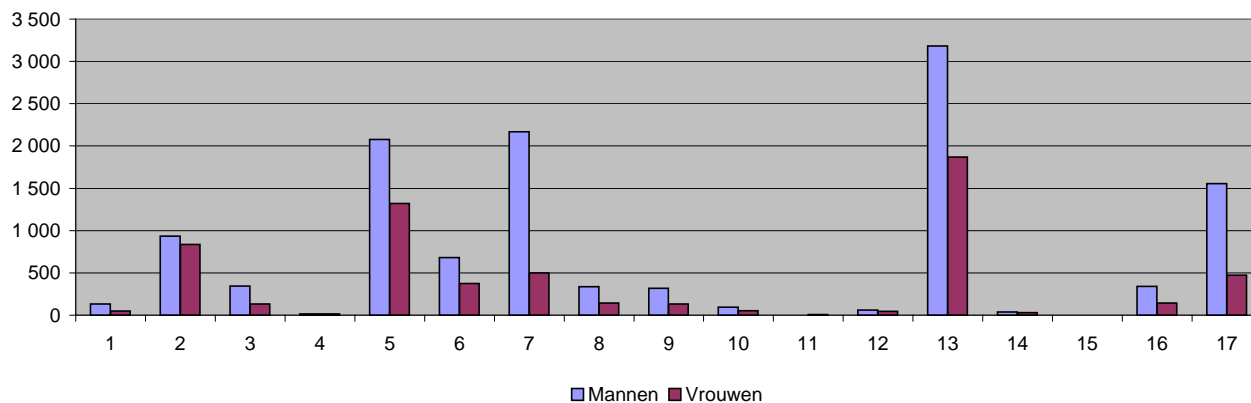
Tabel 11 - Aantal invaliden per ziektegroep op 31 december - Evolutie 2003 - 2007

Ziektegroep	2003	2004	2005	2006	2007
1 Besmettelijke en parasitaire ziekten	154	174	169	172	181
2 Gezwellen	1.333	1.411	1.518	1.625	1.770
3 Endocriene, voedings- en stofwisselingsziekten	484	483	488	499	478
4 Ziekten van het bloed en bloedvormende organen	21	24	27	26	32
5 Psychische stoornissen	3.008	3.092	3.172	3.282	3.397
6 Ziekten van het zenuwstelsel en de zintuigen	980	962	975	1.023	1.053
7 Ziekten van het hart vaatstelsel	2.796	2.723	2.697	2.684	2.668
8 Ziekten van de ademhalingswegen	505	486	471	489	478
9 Ziekten van het spijsverteringsstelsel	433	447	440	456	449
10 Ziekten van het urogenitaalsysteem	140	149	154	149	148
11 Complicaties van zwangerschap, bevalling en kraambed	1	1	6	6	8
12 Ziekten van de huid en de celweefsels	89	97	99	99	107
13 Ziekten van het bewegingsstelsel en het bindweefsel	4.525	4.625	4.694	4.897	5.052
14 Congenitale afwijkingen	77	72	72	71	68
15 Aandoeningen met oorsprong in de perinatale periode	2	2	2	2	2
16 Symptomen en onvolledig omschreven ziektebeelden	506	515	505	511	484
17 Ongevalsletsels en vergiftigingen	1.756	1.757	1.867	1.942	2.027
Totaal	16.810	17.020	17.356	17.933	18.402

Bron : RIZIV - Dienst uitkeringen - Directie financiën en statistieken

Op basis van het aantal invaliden vermeld op 31 december maakt men een opsplitsing volgens de ziektegroep waarin de invalide erkend is. De belangrijkste ziektegroepen zijn 13, 5 en 7. Op 31 december 2007 bedragen de percentages van invaliden in deze belangrijkste ziektegroepen respectievelijk 27,45%, 18,46% en 14,50%.

Grafiek 9 - Aantal invaliden per ziektegroep en per geslacht op 31 december 2007



Bron : RIZIV - Dienst uitkeringen - Directie financiën en statistieken

Tabel 12 - Aantal invaliden op 31 december 2007 per beginjaar ziekte

Beginjaar ziekte	Zelfstandigen		Meehelpende		Totaal
	Mannen	Vrouwen	Echtg. Mannen	Echtg. Vrouwen	
1984 en vóór	321	185	0	0	506
1985	58	43	0	0	101
1986	84	47	0	0	131
1987	73	53	0	0	126
1988	106	43	0	0	149
1989	108	61	0	0	169
1990	137	70	0	7	214
1991	174	88	0	12	274
1992	190	109	0	6	305
1993	249	122	0	15	386
1994	284	126	1	17	428
1995	349	146	1	27	523
1996	378	153	0	11	542
1997	462	191	2	16	671
1998	527	176	3	16	722
1999	569	206	1	22	798
2000	682	240	0	16	938
2001	886	320	0	20	1.226
2002	996	378	2	28	1.404
2003	1.035	436	12	104	1.587
2004	1.153	472	37	198	1.860
2005	1.427	600	15	172	2.214
2006	2.031	903	5	189	3.128
Totaal	12.279	5.168	79	876	18.402

Bron : RIZIV - Dienst uitkeringen - Directie financiën en statistieken

In Tabel 12 zijn het aantal invaliden op 31 december 2007 verdeeld volgens het aanvangsjaar van de ziekte. De gevallen die dateren van vóór 1984 werden samengebracht in het jaar 1984. Het aantal invaliden dat in het jaar 2007 in invaliditeit is getreden, is het aantal invaliden met als beginjaar ziekte 2006. De aantallen die vermeld staan in de andere ziektejaren omvatten het resterend deel, rekening houdend met de uittredens (werkhervatting, pensioen, overlijden,...)

b. Vergoede dagen en uitgaven

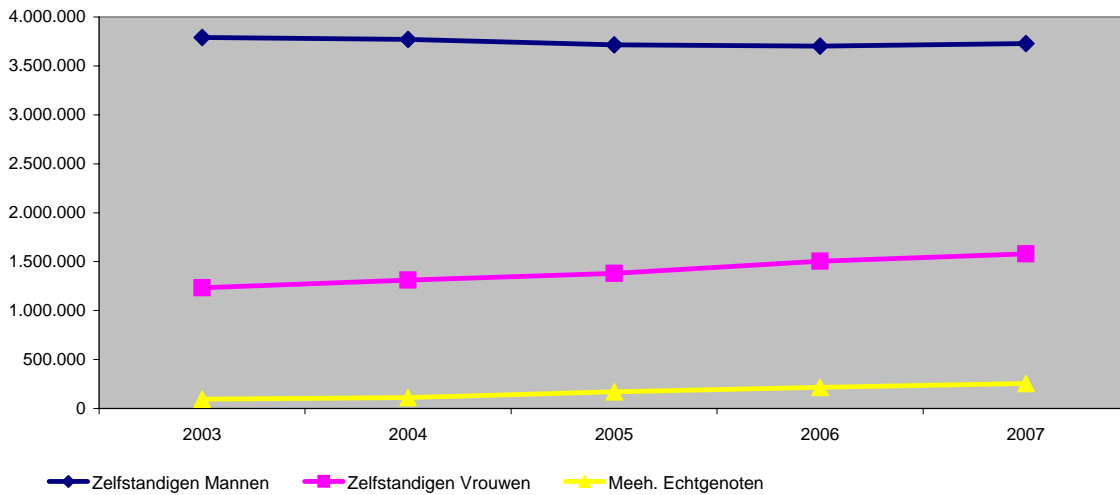
Tabel 13 - Aantal vergoede dagen en bijhorende uitgaven (in euro) - Evolutie 2003 - 2007

	2003	2004	2005	2006	2007
	Vergoede dagen				
Zelfstandigen					
Mannen	3.789.146	3.771.697	3.714.990	3.702.282	3.728.876
Vrouwen	1.233.586	1.312.774	1.380.642	1.504.664	1.579.321
Totaal	5.022.732	5.084.471	5.095.632	5.206.946	5.308.197
Meeh. Echtgenoten					
Mannen	2.970	4.759	8.528	12.626	14.199
Vrouwen	91.050	105.054	160.210	203.737	239.336
Totaal	94.020	109.813	168.738	216.363	253.535
Onbekend	2.309	256	0	0	0
Algemeen totaal	5.119.061	5.194.540	5.264.370	5.423.309	5.561.732
Evolutie t.o.v. vorig jaar		1,47%	1,34%	3,02%	2,55%
	Uitgaven				
Zelfstandigen					
Mannen	107.290.034	107.484.392	108.201.506	117.851.791	129.467.337
Vrouwen	31.601.913	34.048.962	36.587.737	42.790.636	48.695.992
Totaal	138.891.947	141.533.354	144.789.244	160.642.427	178.163.328
Meeh. Echtgenoten					
Mannen	73.128	122.557	219.855	349.866	433.926
Vrouwen	2.184.696	2.563.445	3.977.748	5.194.266	6.905.722
Totaal	2.257.824	2.686.001	4.197.603	5.544.133	7.339.648
Onbekend	82.373	2.816	0	0	0
Algemeen totaal	141.232.144	144.222.172	148.986.846	166.186.560	185.502.976
Evolutie t.o.v. vorig jaar		2,12%	3,30%	11,54%	11,62%
	Gemiddelde uitkering				
Zelfstandigen					
Mannen	28,32	28,50	29,13	31,83	34,72
Vrouwen	25,62	25,94	26,50	28,44	30,83
Totaal	27,65	27,84	28,41	30,85	33,56
Meeh. Echtgenoten					
Mannen	24,62	25,75	25,78	27,71	30,56
Vrouwen	23,99	24,40	24,83	25,49	28,85
Totaal	24,01	24,46	24,88	25,62	28,95
Algemeen totaal	27,59	27,76	28,30	30,64	33,35
Evolutie t.o.v. vorig jaar		0,63%	1,93%	8,28%	8,85%

Bron : RIZIV - Dienst uitkeringen - Directie financiën en statistieken

Tabel 13 geeft de vergoede dagen en de uitgaven betreffende de invaliditeit weer. Buiten de dagen en de uitgekeerde bedragen werd er een gemiddelde uitkering per sociale stand berekend. De uitgekeerde dagbedragen zijn forfaitaire bedragen die worden toegekend naargelang de familiale toestand en naar gelang de evolutie van de gezondheidsindex. De sterke stijging van de uitgaven in 2006 ten opzichte van 2005 (+11,54%) is in het bijzonder het gevolg van de koppeling van de uitkeringen met stopzetting aan het minimum regelmatig werknemer in de regeling van de loontrekkenden op 1 januari 2006. In 2007 stijgen de uitgaven met 11,62% ten opzichte van 2006 door de koppeling van de uitkeringen aan het minimum pensioen voor de gerechtigden met gezinslast en alleenstaanden (minimum pensioen loontrekkenden voor de invaliden die hun bedrijf stopgezet hebben en minimum pensioen voor zelfstandigen voor de invaliden die hun bedrijf niet stopgezet hebben). Een categorie "samenwonenden" is ook geïntroduceerd op 1 januari 2007.

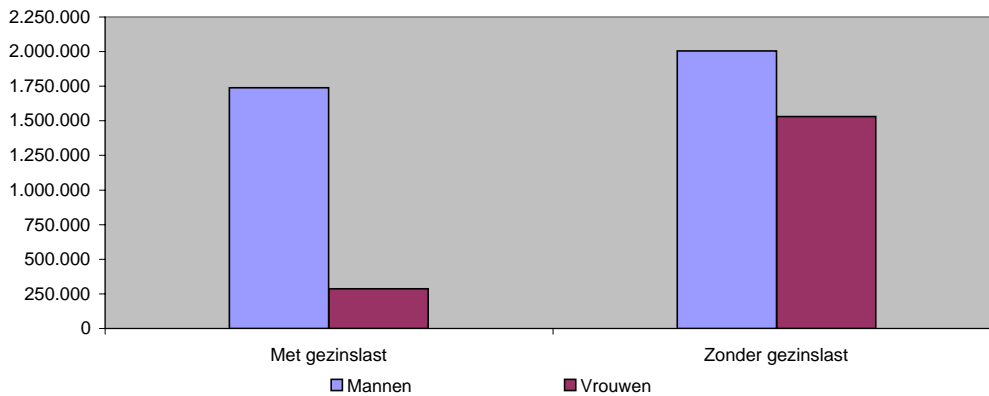
Grafiek 10 - Aantal vergoede dagen - Evolutie 2003 - 2007



Bron : RIZIV - Dienst uitkeringen - Directie financiën en statistieken

Grafiek 10 toont de evolutie van het aantal dagen uitgekeerd in invaliditeit. In 2007 werd 67,05% van het totaal aantal dagen uitgekeerd aan zelfstandige mannen. Zelfstandige vrouwen hebben in 2007 een aandeel van 28,40% in het aantal vergoede dagen. Slechts 4,56% werd toegekend aan meehelpende echtgenoten.

Grafiek 11 - Aantal dagen opgesplitst volgens geslacht en gezinslast - Stand op 31 december 2007



Bron : RIZIV - Dienst uitkeringen - Directie financiën en statistieken

Uit *grafiek 11* blijkt dat mannelijke invaliden eerder een uitkering met gezinslast genieten. De meerderheid van de vrouwelijke invaliden worden uitgekeerd als gerechtigden zonder gezinslast.